

DIRECTIVES D'UTILISATION

SCHEMA DE L'APPAREIL (Fig. 1)

- A. Poignée.
- B. Verrou de sécurité (selon le modèle).
- C. Joint d'étanchéité.
- D. Séparateur (selon le modèle).
- E. Bouchon de vidange de l'eau de dégivrage.
- F. Panneau de commande.
- G. Grille de refroidissement latérale du moteur.

SCHEMA PANNEAU DE COMMANDE (Fig. 2)

1. **Thermostat** de réglage de la température.
2. **Voyant rouge** (selon le modèle) : indique que la température à l'intérieur du produit n'est pas assez basse.
3. **Voyant vert (selon le modèle)** : lorsque ce voyant est allumé, cela indique que l'appareil est en marche.
4. **Touche lumineuse jaune/orange (selon le modèle)** permet d'activer/de désactiver la fonction de congélation rapide.

Lors qu'illuminée, elle indique que la fonction de congélation rapide est active.

La fonction de congélation rapide se désactive automatiquement au bout de 50 heures.

La configuration exacte du panneau de commande peut varier d'un modèle à l'autre.

INSTALLATION

- **Déballer l'appareil.**
- **Retirez les 4 entretoises installées entre la porte et l'appareil. (Fig. 3)**
- Assurez-vous que le bouchon de vidange de l'eau de dégivrage (selon le modèle) est bien installé (E).
- Pour assurer un fonctionnement optimal de l'appareil et éviter tout dommage lorsque la porte est ouverte, laissez un espace d'au moins 7 cm entre le mur arrière et l'appareil et 7 cm sur les côtés. (Fig. 4)
- Installez les accessoires (selon le modèle).
- Nettoyez l'intérieur de l'appareil avant de l'utiliser.

DÉMARREZ L'APPAREIL

- L'appareil est réglé en usine pour fonctionner à la température optimale de -18°C.
- Branchez l'appareil.
- Le voyant vert (selon le modèle) s'allume.
- Le voyant rouge (selon le modèle) s'allume également car la température à l'intérieur de l'appareil n'est pas encore suffisamment basse pour stocker des aliments. En règle générale, le voyant rouge s'éteint dans les six premières heures après la mise en marche de l'appareil.
- Après le branchement de l'appareil au secteur, et lorsque la température optimale a été atteinte, assurez-vous que la touche congélation rapide n'est pas enfoncée (le témoin jaune, s'il existe, est éteint).
- Placez des aliments à l'intérieur de l'appareil uniquement lorsque le voyant rouge (selon le modèle) est éteint.

Remarque : Le joint de la porte étant parfaitement étanche, il n'est pas possible de rouvrir la porte de l'appareil immédiatement après l'avoir fermée. Vous devez attendre quelques minutes avant de pouvoir ouvrir la porte de nouveau.

- **Cet appareil est doté de la technologie « condenseur par surface » : le condenseur est intégré dans les parois de l'appareil. Il est donc possible que les parois latérale et avant chauffent lors du fonctionnement de l'appareil. Ceci est tout à fait normal. Cette technologie permet de réduire le risque de formation de condensation dans des**

conditions environnementales particulièrement difficiles (consultez le paragraphe « Guide de dépannage »).

RÉGLAGE DE LA TEMPÉRATURE

Utilisez le thermostat pour sélectionner la température de stockage idéale. Pour régler la température de l'appareil, procédez de la façon suivante :

- Tournez le bouton du thermostat à la position 1 si vous souhaitez une température de conservation moins froide.
- Tournez le bouton du thermostat à la position 6 si vous souhaitez obtenir une température de conservation plus froide.
- Pour les charges partielles, ou lorsque l'indicateur de charge est sous le symbole « e » à l'intérieur de l'appareil, il est conseillé de tourner le thermostat à une position plus basse (sur « e » s'il est affiché sur l'échelle de valeurs)

CONGÉLATION D'ALIMENTS

Préparation d'aliments frais en vue de leur congélation

- Avant la congélation, emballez et scellez les aliments frais dans : du papier aluminium, une pellicule autocollante, des sacs étanches, des récipients en polyéthylène avec couvercle qui conviennent à la congélation d'aliments.
- Les aliments doivent être frais, à maturité, et de bonne qualité pour obtenir des aliments congelés de haute qualité.
- Il est préférable de congeler les fruits et légumes frais immédiatement après leur cueillette afin de préserver leur valeur nutritive, leur consistance, leur couleur, et leur saveur.
- Il est indispensable de laisser refroidir les aliments chauds avant de les congeler.

Congélation d'aliments frais

- Placez les aliments à congeler en contact direct des parois de l'appareil (Fig. 5) :
A) - aliments à congeler,
B) - aliments déjà congelés.
 - Évitez de placer les aliments à congeler directement en contact avec des aliments déjà congelés.
 - Il est préférable de diviser les aliments en petites portions pour obtenir de meilleurs résultats plus rapidement; cette intervention sera utile au moment de l'utilisation des aliments congelés.
1. Activez la touche de congélation rapide (4) au moins 24 heures avant de stocker des aliments dans l'appareil.
 2. Stockez les aliments à congeler et laissez la porte de l'appareil fermée pendant 24 heures. La fonction de congélation rapide se désactive automatiquement au bout de 50 heures.

STOCKAGE DES ALIMENTS

Reportez-vous au tableau situé sur l'appareil.

Classification des produits surgelés

Classifiez et rangez les aliments congelés dans l'appareil; il est conseillé d'indiquer la date de stockage sur l'emballage afin d'assurer la consommation avant la date d'expiration indiquée en mois, à la Fig. 6, correspondant à chaque type d'aliment.

Conseil concernant le stockage de produits surgelés

Lorsque vous achetez des produits surgelés, vérifiez les points suivants :

- L'emballage ou le paquet doivent être intacts, dans le cas contraire l'aliment peut se détériorer. Si l'emballage

est gonflé ou présente des taches humides, il est possible qu'il n'ait pas été conservé dans des conditions optimales et que la décongélation ait déjà commencé.

- Lorsque vous faites les courses, achetez les produits congelés en dernier et transportez-les dans un sac isotherme.
- Lorsque vous arrivez chez vous, placez immédiatement les produits surgelés dans l'appareil.
- Évitez ou réduisez au maximum les variations de température. Consultez la date d'expiration figurant sur l'emballage.
- Suivez toujours les consignes de stockage qui figurent sur l'emballage des produits surgelés.

Remarque :

- **Consommez immédiatement les aliments décongelés ou partiellement décongelés. Ne pas congeler de nouveau à moins de faire cuire l'aliment après la décongélation. Une fois cuit, l'aliment décongelé peut à nouveau être congelé.**
- **En cas de coupure de courant prolongée : N'ouvrez pas la porte de l'appareil, sauf pour y placer des poches de glace (si disponibles) sur les aliments congelés de part et d'autre de l'appareil. Cela permet de ralentir l'augmentation de température.**

DÉGIVRAGE DE L'APPAREIL

Vous devez dégivrer l'appareil lorsque la glace qui s'accumule sur les parois atteint une épaisseur de 5 à 6 mm.

- Débranchez l'appareil.
- Retirez les aliments de l'appareil et placez-les dans un endroit froid ou dans un sac isotherme.
- Laissez la porte de l'appareil ouverte.
- Retirez le bouchon de vidange de l'eau de dégivrage interne (selon le modèle) (Fig. 8).
- Retirez le bouchon de vidange de l'eau de dégivrage externe (selon le modèle) et remplacez-le comme indiqué à la fig. 8.
- Utilisez le séparateur (selon le modèle) comme récipient pour recueillir l'eau qui reste dans l'appareil (D), comme indiqué à la fig. 8. Si votre appareil ne dispose pas de séparateur, utilisez un récipient peu profond.
- Vous pouvez accélérer le dégivrage en utilisant une spatule pour détacher la glace des parois.
- Retirez le givre du fond de l'appareil.
- **Afin d'éviter d'endommager les parois internes du congélateur, n'utilisez pas d'instruments métalliques pointus ou acérés pour retirer la glace.**
- **N'utilisez pas de produits abrasifs et ne chauffez pas les parois internes de façon artificielle.**
- **Séchez soigneusement les parois internes de l'appareil.**
- Remplacez le bouchon de vidange une fois le dégivrage terminé.

MANIPULATION DE L'AMPOULE DE LA PORTE (selon le modèle)

- Débranchez l'appareil de l'alimentation électrique principale.
- Retirez le diffuseur en suivant les directives sur le schéma.
- Dévissez l'ampoule et remplacez-la par une ampoule identique de même puissance et de même tension.
- Remplacez le diffuseur et rebranchez l'appareil.

GUIDE DE DÉPANNAGE

1. **Le voyant rouge (selon le modèle) reste allumé.**
 - Y a-t-il une coupure de courant ?
 - L'appareil est-il en cours de dégivrage ?
 - La porte de l'appareil est-elle correctement fermée ?
 - L'appareil est-il installé à proximité d'une source de chaleur ?
 - Le thermostat est-il réglé correctement ?
 - La grille de ventilation et le condensateur sont-ils propres ?
2. **L'appareil est trop bruyant.**
 - L'appareil est-il parfaitement horizontal ?
 - L'appareil est-il en contact avec d'autres meubles ou objets

pouvant provoquer des vibrations ?

- L'emballage sous l'appareil a-t-il été retiré ?
- Remarque :** il est tout à fait normal que le circuit réfrigérant émette des gargouillements après la coupure du compresseur.
3. **Le voyant vert (selon le modèle) est éteint et l'appareil ne fonctionne pas.**
 - Y a-t-il une coupure de courant ?
 - La fiche est-elle correctement insérée dans la prise ?
 - Le câble électrique est-il intact ?
 4. **Le voyant vert (selon le modèle) est éteint, mais l'appareil fonctionne.**
 - Le voyant vert ne fonctionne pas. Contactez le Service Après-Vente pour le faire remplacer.
 5. **Le compresseur fonctionne en continu.**
 - Des aliments chauds ont-ils été placés dans l'appareil ?
 - La porte de l'appareil est-elle restée longtemps ouverte ?
 - L'appareil n'est-il pas installé dans une pièce trop chaude ou à proximité d'une source de chaleur ?
 - Le thermostat est-il réglé correctement ?
 - La fonction de congélation rapide (selon le modèle) a-t-elle été activée par inadvertance ?
 6. **Accumulation de glace sur le bord supérieur.**
 - Les bouchons de vidange de l'eau de dégivrage sont-ils correctement positionnés ?
 - La porte de l'appareil est-elle correctement fermée ?
 - Le joint d'étanchéité de la porte est-il endommagé ou déformé ? (Voir le chapitre « Installation »)
 - Les 4 pièces de protection ont-elles été retirées ? (Voir le chapitre « Installation »)
 7. **De la condensation se forme sur les parois externes de l'appareil**
 - Il est normal que de la condensation se forme sous certaines conditions atmosphériques (taux d'humidité supérieur à 85 %) ou lorsque l'appareil est situé dans une pièce humide ou mal aérée.
 - Cela n'affecte aucunement les performances de l'appareil.
 8. **La couche de glace sur les parois internes de l'appareil n'est pas uniforme.**
 - Ce phénomène est tout à fait normal.

SERVICE APRÈS-VENTE

Avant de contacter le Service après-vente :

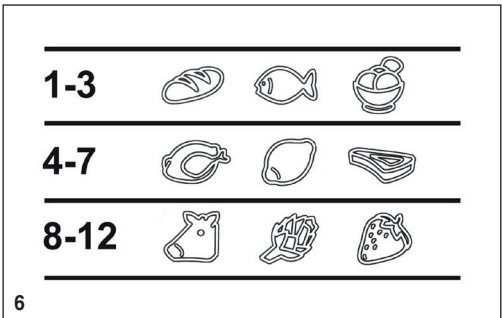
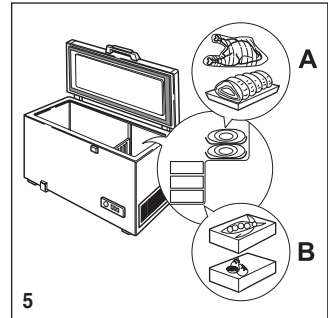
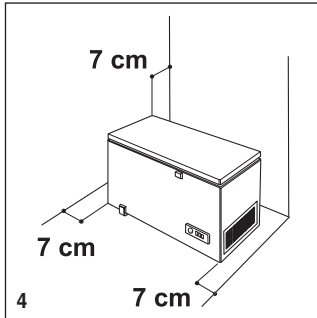
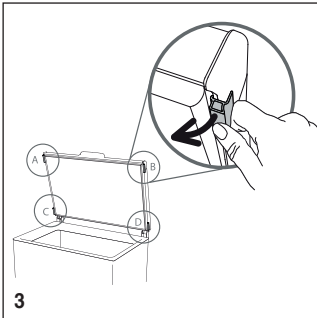
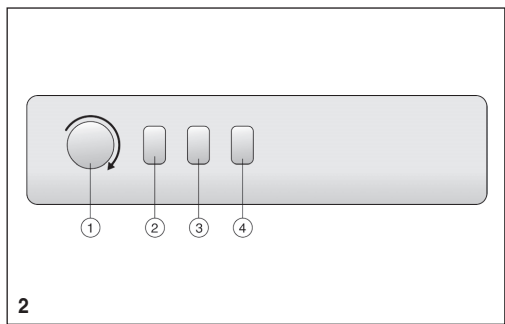
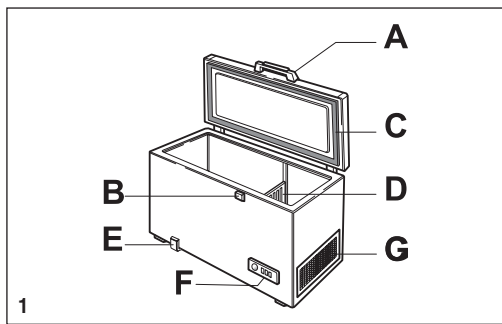
1. Vérifiez si vous pouvez résoudre le problème vous-même.
2. Remettez l'appareil en marche pour vous assurer que l'inconvénient a été éliminé. Si ce n'est pas le cas, débranchez l'appareil de l'alimentation électrique et patientez environ une heure avant de le rallumer.
3. Si l'anomalie persiste après avoir procédé comme indiqué ci-dessus, contactez le Service Après-Vente.

Précisez :

- la nature de la panne,
- le modèle
- le numéro de service (numéro se trouvant après le mot SERVICE sur la plaque signalétique placée à l'arrière de l'appareil),
- votre adresse complète,
- votre numéro de téléphone avec l'indicatif régional.

SERVICE 0000 000 00000

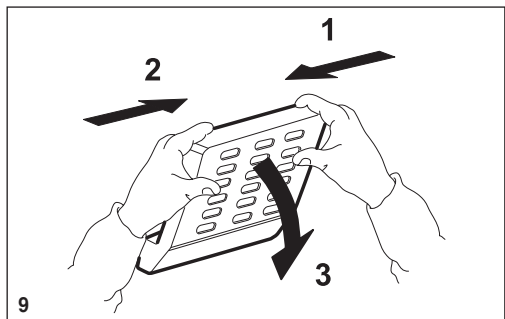
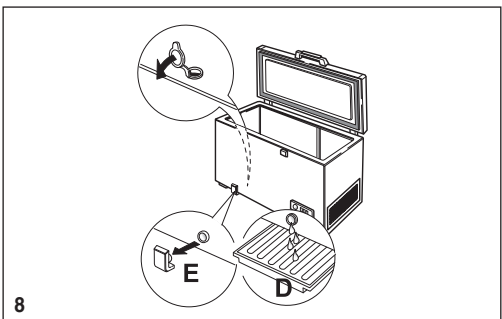




CLASE / KLASSE / CLASSE / CLASS
 XXXXX XXXXXXXX

TYP XXXXX MODEL XXXXX

CLASE/KLASSE CLASSE/CLASS	°C	°F
SN	10 - 32	50 - 90
N	16 - 32	61 - 90
ST	16 - 38	61 - 100
T	16 - 43	61 - 110



400011231130/T