

# FrigeluX®

**MANUEL D'INSTRUCTIONS /  
USE INSTRUCTIONS /  
INSTRUCCIONES DE USO**



**RÉFRIGÉRATEUR / REFRIGERATOR  
R0TT92BF- R0TT92SF**

**FR – MANUEL D'UTILISATION p. 1**

**GB – USE INSTRUCTIONS p. 19**

**ES – INSTRUCCIONES DE USO p. 36**

**Cher client,**

Avant de faire fonctionner votre nouveau réfrigérateur, veuillez lire attentivement ce mode d'emploi. Il contient des informations très importantes concernant les règles de sécurité, d'installation et d'entretien. Veuillez conserver ce mode d'emploi. Veuillez en informer dans la mesure du possible tout nouvel utilisateur.

Des notes relatives à votre propre sécurité ou au bon fonctionnement du réfrigérateur sont signalées par un triangle d'avertissement et/ou par les expressions : (Attention ! Prudence ! Important !) Veuillez les regarder attentivement.

## **1. CONSIGNES DE SECURITE GENERALE**

**Pour votre sécurité et pour une utilisation correcte de l'appareil, avant d'installer et d'utiliser l'appareil pour la première fois, lisez attentivement cette notice, y compris les mise en garde et les conseils utiles qu'elle contient.** Afin d'éviter d'endommager l'appareil et/ou de vous blesser inutilement, il est important que les personnes amenées à utiliser cet appareil aient pris entièrement connaissance de son fonctionnement ainsi que de ses fonctions de sécurité. Conservez ces consignes pour plus tard et pensez à les ranger à côté de l'appareil, afin qu'elles soient transmises avec ce dernier en cas de vente ou de déménagement. Cela permettra de garantir un fonctionnement optimal de l'appareil.

Pour éviter tout risque de blessure, conservez cette notice. Le fabricant ne saurait en effet pas être tenu responsable en cas de mauvaise manipulation de l'appareil.

### **Sécurité des enfants et des autres personnes vulnérables**

- Cet appareil peut être utilisé par des enfants âgés de 8 ans et plus et par des personnes à capacités réduites sur le plan physique, sensoriel ou mental, ou n'ayant pas appris à utiliser l'appareil, dans le cadre où ils sont encadrés par une personne informée et ayant conscience des risques impliqués. Les enfants ne doivent pas jouer avec l'appareil. Le nettoyage et l'entretien par l'utilisateur ne doivent pas être effectués par des enfants, sauf s'ils ont plus de 8 ans et qu'ils sont surveillés.
- Conservez tous les emballages hors de portée des enfants, car il existe un risque de suffocation.
- Si vous décidez de mettre au rebut l'appareil, débranchez-le de la prise murale, coupez le câble de connexion (aussi proche de l'appareil que vous le pouvez) et retirez la porte afin d'empêcher les enfants de jouer avec et de s'enfermer à l'intérieur.
- Maintenir l'appareil et son cordon hors de portée des enfants de moins de 8 ans.
- Les enfants entre 3 et 8 ans peuvent charger et décharger cet appareil.

## **SECURITE GENERALE**

ATTENTION — Cet appareil est conçu pour fonctionner dans un foyer domestique.

ATTENTION — Ne rangez jamais de substances inflammables tels que des aérosols à l'intérieur de cet appareil, car elles pourraient s'y déverser.

ATTENTION — Si le cordon d'alimentation est endommagé, vous devez le remplacer immédiatement auprès de votre fabricant, ou d'un revendeur qualifié, afin d'éviter tout risque d'électrocution.

ATTENTION — N'endommagez pas le circuit de réfrigération.

ATTENTION — N'utilisez pas d'appareils électriques à l'intérieur du compartiment, sauf si ces derniers sont tolérés par le fabricant.

ATTENTION — Le système réfrigérant et isolant contiennent des gaz inflammables. Lorsque vous mettez l'appareil au rebut, faites-le auprès d'un centre de collecte agréé. N'exposez jamais l'appareil aux flammes.

### **Liquide réfrigérant**

De l'isobutane réfrigérant (R600a) est utilisé dans le circuit réfrigérant de l'appareil. Il s'agit d'un gaz naturel hautement inflammable, et donc dangereux pour l'environnement. Pendant les transports et l'installation de l'appareil, vérifiez qu'aucun des composants du circuit de réfrigération ne soit endommagé. Le réfrigérant (R600a) est un liquide inflammable.

### **Attention : Risque d'incendie**

Si le circuit de réfrigération était endommagé :

- Evitez les flammes nues et toute source d'inflammation.
- Ventilez bien la pièce où se trouve l'appareil.

Il est dangereux de modifier la composition de cet appareil, de quelque manière que ce soit.

Tout dommage fait au cordon peut provoquer un court-circuit, et/ou une électrocution.

### **Sécurité électrique**

- Nous ne pouvons pas être tenus pour responsables de tout incident causé par une mauvaise installation électrique.
- Le cordon d'alimentation ne doit pas être rallongé. N'utilisez ni prolongateur, ni adaptateur, ni prise multiple.
- Vérifiez bien que la prise murale n'est pas endommagée. Une prise murale en mauvais état pourrait entraîner une surchauffe de l'appareil et son explosion.
- Vérifiez bien que vous pouvez accéder à la prise murale de l'appareil.
- Ne tirez jamais sur le câble principal.
- Ne supprimez jamais la mise à la terre.
- Si la prise murale est lâche, ne branchez pas le cordon. Il existe un risque d'électrocution ou d'incendie.

- Cet appareil fonctionne sur un courant à phase unique de 220~240V/50Hz. L'appareil doit utiliser une prise murale reliée à la terre selon les recommandations en vigueur.
- Si le câble d'alimentation est endommagé, ne procédez pas à son remplacement mais contactez votre service après-vente.
- La prise de courant doit être facilement accessible mais hors de portée des enfants. En cas d'incertitude, adressez-vous à votre installateur.
- Lors de l'installation, veillez à ne pas coincer ou endommager le cordon.

### **Utilisation quotidienne**

- ATTENTION - Les appareils de réfrigération sans compartiment 4 étoiles ne conviennent pas pour la congélation de denrées alimentaires.
- Ne stockez jamais de substances ou de liquides inflammables à l'intérieur de l'appareil ; cela provoquerait un risque d'exposition.
- Ne faites pas fonctionner d'autres appareils électriques à l'intérieur de cet appareil (mixeurs, turbines à glace électrique, etc.).
- Ne mettez jamais de bouteilles ou bocaux contenant des liquides au réfrigérateur sauf s'ils ne sont remplis qu'au 2/3 de leur capacité, la congélation dilate les liquides et le récipient risquerait d'exploser.
- Lorsque vous débranchez l'appareil, tenez toujours la prise dans vos mains et ne tirez pas sur le cordon.
- N'exposez pas l'appareil directement au soleil.
- L'appareil doit être tenu éloigné de bougies, luminaires et autres flammes nues, afin d'éviter les risques d'incendie.

Cet appareil de réfrigération n'est pas destiné à être utilisé comme un appareil intégrable.

- Cet appareil est destiné exclusivement au stockage de denrées alimentaires.
- L'appareil est lourd. Soyez prudent lorsque vous le déplacez.
- Si votre appareil est équipé de roulettes, rappelez-vous qu'elles servent uniquement à faciliter les petits mouvements. Ne le déplacez pas sur de plus longs trajets.
- N'utilisez jamais l'appareil ou ses éléments pour vous appuyer.
- Pour éviter les chutes d'objets et empêcher de détériorer l'appareil, ne surchargez pas les compartiments de l'appareil.

### **Attention ! Nettoyage et entretien**

- Avant tout entretien, débranchez l'appareil et coupez le courant.
- Ne nettoyez pas l'appareil avec des objets métalliques, un système à vapeur, des huiles volatiles, des solvants organiques ou des composants abrasifs.
- N'utilisez pas d'objets tranchants ou pointus pour retirer la glace. Utilisez un grattoir en plastique.

## **Information importante à propos de l'installation !**

- Pour que les branchements électriques soient corrects, suivez bien les consignes livrées dans ce manuel.
- Déballez l'appareil et vérifiez qu'il n'est pas endommagé visuellement. Ne branchez pas l'appareil si ce dernier est endommagé. Signalez tout dommage au point de vente où vous l'avez acheté. Dans ce cas, conservez l'emballage.
- Il est recommandé d'attendre au moins quatre heures avant de brancher l'appareil au courant, afin que le compresseur soit bien alimenté en huile.
- Une bonne circulation de l'air est nécessaire, afin d'éviter les risques de surchauffe. Pour que la ventilation soit suffisante, suivez bien les consignes d'installation fournies.
- Dès que possible, évitez que l'appareil ne touche les parois murales et/ou ne soit en contact avec des éléments chauds (compresseur, condensateur) afin d'éviter les risques d'incendie. Respectez toujours bien les consignes d'installation.
- L'appareil ne doit pas être situé à côté de radiateurs ou de feux de cuisson.
- Vérifiez bien que les prises sont accessibles une fois l'appareil installé.

## **ÉCONOMIES D'ÉNERGIE**

Pour limiter la consommation électrique de votre appareil :

- Installez-le dans un endroit approprié (voir chapitre « Installation »).
- Gardez les portes ouvertes le moins de temps possible.
- N'introduisez pas d'aliments encore chauds dans votre appareil.
- Veillez au fonctionnement optimal de votre appareil en nettoyant périodiquement le condenseur (voir chapitre « Entretien »).
- Veillez au fonctionnement optimal de votre appareil en ne laissant pas s'accumuler trop de givre dans le réfrigérateur (dégivrez-le quand l'épaisseur de givre dépasse 5-6 mm).
- Contrôlez périodiquement les joints des portes et assurez-vous qu'elles ferment toujours de manière efficace. Si ce n'est pas le cas, adressez-vous à votre service après-vente.

Cet appareil de réfrigération a été conçu par le fabricant de manière à garantir l'utilisation la plus efficace de l'énergie. La modification de la combinaison actuelle de tiroirs, paniers et étagères, peut impacter la consommation d'énergie de l'appareil.

## **Dépannage**

- Toute opération électrique doit être effectuée par un technicien qualifié et compétent.
- Cet appareil doit être dépanné par un Centre de Réparation Agréé, et seules des pièces d'origine doivent être utilisées.

Les pièces de rechange esthétiques et fonctionnelles conformément au RÈGLEMENT (UE) 2019/2019 (Annexe II, point 3.), sont mises à disposition des réparateurs professionnels et utilisateurs finaux pour une période maximale de 7 ans ou 10 ans (liste en Annexe II, point

3.a.1 et 3.a.2) à compter de la mise sur le marché de la dernière unité du modèle. La liste des pièces de rechange et la procédure pour les commander (accès professionnels / accès particulier) sont accessibles sur le site internet suivant : [www.interfroidservices.fr](http://www.interfroidservices.fr) ou par voie postale à l'adresse suivante : FRIO - Interfroid Services, 143 Bd Pierre Lefauchaux - 72230 ARNAGE

Pour les autres pièces détachées fonctionnelles et non spécifiées dans le règlement UE 2019/2019, elles sont disponibles pour une durée de 7 ans.  
La garantie constructeur est de 1 an pièces fonctionnelles.



## R600a

### Instructions de sécurité



Attention : Ne pas utiliser de dispositifs mécaniques ou d'autres moyens pour accélérer le processus de dégivrage, autres que ceux recommandés par le fabricant.



Attention : N'obstruer aucune grille de ventilation de l'appareil.



Attention : Ne pas stocker de substances explosives comme les bombes d'aérosol avec un propulseur inflammables dans cet appareil.



Attention : Ne pas endommager le circuit frigorifique de l'appareil.



Attention : Les unités de réfrigération fonctionnant avec de l'isobutane (R600a), elles ne peuvent être placées dans une zone avec des sources d'ignition (par exemple, descellé contacts électriques ou lorsque le fluide frigorigène pourrait rassembler en cas de fuite). Le type de fluide frigorigène est indiqué sur la plaque signalétique de l'armoire.

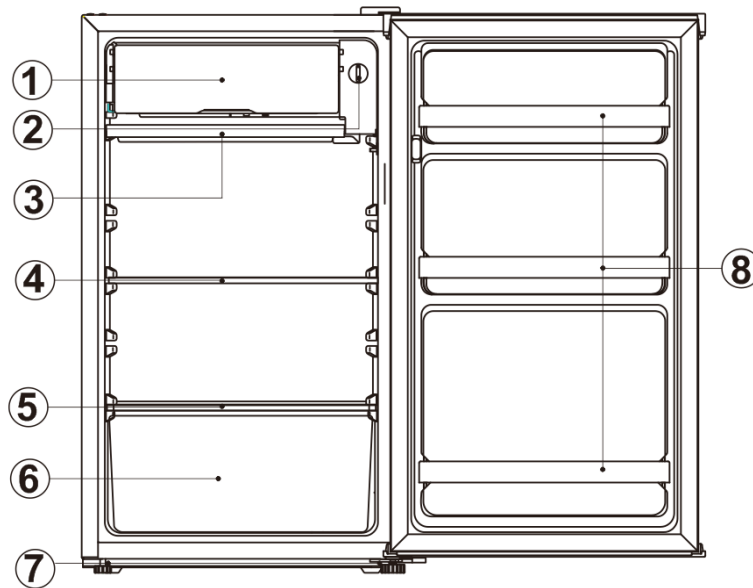


Attention : Ne pas utiliser d'appareils électriques dans les Compartiments de l'appareil, sauf si elles sont du type recommandé par le fabricant.

**Cet appareil est conforme à toutes les directives européennes en vigueur et à leurs modifications éventuelles.**



## 2. DESCRIPTION DE L'APPAREIL



<b>1</b>	Porte du freezer
<b>2</b>	Thermostat
<b>3</b>	Bac de récupération
<b>4</b>	Clayette
<b>5</b>	Couvercle du bac à légumes
<b>6</b>	Bac à légumes
<b>7</b>	Pieds ajustables
<b>8</b>	Balconnets

Pour en savoir plus sur votre produit, consulter la Base EPREL en ligne.

Tel que défini dans le règlement délégué (UE) 2019/2016 de la Commission, toutes les informations relatives à cet appareil de réfrigération sont disponibles sur la Base EPREL (European Product Database for Energy Labelling). Cette base vous permet de consulter les informations et la documentation technique de votre appareil de réfrigération.

Vous pouvez accéder à la Base EPREL en scannant le QR code présent sur l'étiquette énergie de votre appareil ou en vous rendant directement sur : [www.ec.europa.eu](http://www.ec.europa.eu) et en renseignant le modèle de votre appareil de réfrigération.

### 3. INSTRUCTION D'INSTALLATION

#### Emplacement

Lorsque vous sélectionnez une position pour votre appareil, vous devez vous assurer que le plancher est plat et ferme, et que la pièce est bien aérée. Une température ambiante moyenne est à respecter. Cette température est spécifique selon la classe climatique de l'appareil :

CLASSE	SYMBOLE	PLAGE DE TEMPÉRATURE AMBIANTE (°C)
Tempérée élargie	SN	De +10 à +32
Tempérée	N	De +16 à +32
Subtropicale	ST	De +16 à +38
Tropicale	T	De +16 à +43

- N : Cet appareil de réfrigération est destiné à être utilisé à des températures ambiantes comprises entre 16°C et 32 °C.
- ST : Cet appareil de réfrigération est destiné à être utilisé à des températures ambiantes comprises entre 16°C et 38 °C.

Évitez de placer votre appareil près d'une source de chaleur, par exemple, cuisinière, chaudière ou un radiateur. Si l'appareil est placé dans une dépendance ou sur une terrasse, évitez l'exposition directe au soleil. Assurez-vous que l'appareil n'est pas placé à proximité d'humidité (sèche-linge par exemple) pour éviter la formation de condensation sur les parois.

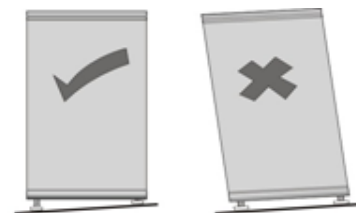
Ne jamais placer le réfrigérateur / congélateur dans un mur ou encastré dans les armoires encastrées ou mobilier. Lorsque votre réfrigérateur / congélateur est en marche, la grille à l'arrière peut devenir chaud et les côtés chauds. Par conséquent, il doit être installé en laissant à l'arrière au moins 9 cm (31/2 ") d'espace libre et les côtés 10 cm (3/4").

#### Recommandations d'agencement :

L'agencement suivant, des équipements de votre appareil ( tiroirs, bacs, clayettes...), est recommandé pour que l'énergie soit utilisée le plus rationnellement possible par l'appareil de réfrigération. Tout changement de cet agencement peut impacter la consommation énergétique de l'appareil.

#### Mise à niveau

Si le réfrigérateur n'est pas de niveau, le joint de la porte et l'alignement magnétique seront affectés. Une fois que le réfrigérateur est placé dans son emplacement final, ajustez les pieds réglables à l'avant en les tournant.



#### Nettoyage avant la première utilisation

Essayez l'intérieur du réfrigérateur avec une solution diluée de bicarbonate de soude. Puis rincez à l'eau tiède avec une éponge ou un chiffon humide. Laver les bacs et clayettes. Dans l'eau chaude savonneuse et sécher complètement.

#### Avant de brancher votre appareil

Vérifiez que vous avez une prise qui est compatible avec la fiche fournie avec le réfrigérateur. Si ce n'est pas le cas voir la section intitulée INFORMATIONS ÉLECTRIQUES.



NE METTRE EN MARCHÉ QUE QUATRE HEURES APRÈS LE DÉPLACEMENT DU RÉFRIGÉRATEUR.

Le liquide de refroidissement a besoin de temps pour s'installer. Si l'appareil s'éteint à tout moment, attendez 30 minutes avant de le rebrancher pour permettre au fluide de refroidissement de se remettre en place correctement.

### **Avant de remplir l'appareil**

Avant de ranger les aliments dans votre appareil, branchez-le et attendez 4h afin de s'assurer qu'il fonctionne correctement.

## **4. UTILISATION ET REGLAGE DE VOTRE APPAREIL**

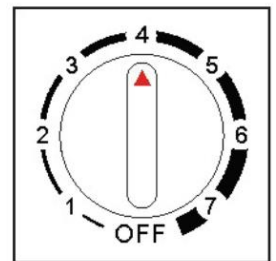
### **Réglage de la température**

Votre réfrigérateur est équipé d'un thermostat situé à l'intérieur de votre appareil. La première fois que vous mettez votre appareil en fonctionnement, mettez le thermostat sur « 4 » et laissez-le fonctionner à vide durant 4 heures avant d'y entreposer des aliments afin qu'il soit suffisamment refroidi.

Le thermostat va du plus chaud « 1 », au plus froid « 7 ». Ajustez la température selon vos besoins.

« 4 » semble approprié pour une utilisation dans une maison ou un bureau (température ambiante 25°C).

Pour éteindre le réfrigérateur, tournez le thermostat sur OFF.



Le thermostat de l'appareil a 7 réglages sans compter le réglage OFF. L'appareil garantit que la température est maintenue tant qu'il est en fonctionnement et qu'il est utilisé dans des conditions normales d'utilisation.

La température à l'intérieur de l'appareil peut être influencée par de nombreux facteurs : température ambiante, exposition au soleil, nombre d'ouvertures de porte et quantité d'aliments stockés...

Les légers changements de température sont parfaitement normaux.

- Réglage sur 1 : la température du compartiment réfrigérateur est de 9~10 °C, la température du compartiment congélateur est de (-8)~(-10) °C.
- Réglage sur 2 : la température du compartiment réfrigérateur est de 6~8 °C, la température du compartiment congélateur est de (-10)~(-12) °C.
- Réglage sur 3 : la température du compartiment réfrigérateur est de 4 à 7 °C, la température du compartiment congélateur est de (-12) à (-16) °C.
- Réglage sur 4 : la température du compartiment réfrigérateur est de 2 à 6 °C, la température du compartiment congélateur est de (-16) à (-20) °C.
- Réglage sur 5 : la température du compartiment réfrigérateur est de 1 à 5 °C, la température du compartiment congélateur est de (-18) à (-22) °C.
- Réglage sur 6 : la température du compartiment réfrigérateur est de 0~4 °C, la température du compartiment congélateur est de (-20)~(-24) °C.
- Réglage sur 7 : la température du compartiment réfrigérateur est de (3)~2 °C, la température du compartiment congélateur est de (-24)~(-26) °C.

#### **NOTE :**

- Le fait de tourner le thermostat sur OFF arrête le cycle de refroidissement mais n'arrête pas l'alimentation du réfrigérateur.
- Si l'appareil est débranché ou perd de la puissance ; attendre 3 à 5 minutes avant de le redémarrer sinon le réfrigérateur ne redémarrera pas.

- Si vous décidez de changer la température, changez le thermostat par étape d'une unité à chaque fois. Attendez plusieurs heures pour que la température se stabilise au niveau souhaité.

**Ne laissez pas la porte ouverte trop longtemps afin que la température intérieure ne remonte pas trop.**

### **SIGNALÉTIQUE "ZONE FROIDE" (Selon modèles)**



Vous trouverez dans votre réfrigérateur le symbole ci-contre.

Il indique clairement l'emplacement de la zone la plus froide de votre appareil, la température y est inférieure ou égale à +4°C.

Au niveau de cette zone, un indicateur de température vous permet de vérifier le bon réglage de votre réfrigérateur.

### **INDICATEUR DE TEMPÉRATURE (Selon modèles)**



Réglez votre thermostat



Température correcte

**⚠ Attention : une ouverture prolongée de la porte du réfrigérateur entraîne une hausse de la température intérieure. Vous devez effectuer la lecture de l'indicateur dans les 30 secondes après ouverture de la porte pour qu'elle soit correcte.**

## **5. CONSERVATION DES ALIMENTS**

### **Conservation et stockage des aliments.**

Le stockage de denrées alimentaires doit obligatoirement respecter des températures de conservation réglementaires établies par l'Agence nationale de sécurité sanitaire de l'alimentation, de l'environnement et du travail (ANSES).

Le non-respect de ces températures de conservation implique des risques d'intoxication et de gaspillage alimentaire.

Compartiments du réfrigérateur	Type de nourriture
Porte, balconnets	<ul style="list-style-type: none"> <li>• Les aliments contenant des conservateurs naturels, tels que les jus, les boissons, les condiments</li> <li>• Ne pas stocker de la nourriture périssable</li> </ul>
Bac à légumes	<ul style="list-style-type: none"> <li>• Fruits, herbes et légumes</li> <li>• Ne pas stocker bananes, oignons, pommes de terre, ail au réfrigérateur</li> </ul>
Clayettes basses	<ul style="list-style-type: none"> <li>• Produits laitiers</li> </ul>
Clayettes hautes	<ul style="list-style-type: none"> <li>• Nourriture ne nécessitant pas d'être préparée ; tel que plats préparés, restes</li> </ul>

Sous le réglage recommandé, la meilleure durée de conservation n'est pas supérieure à 3 jours au réfrigérateur et 3 mois au congélateur (4 étoiles) ; La meilleure durée de stockage peut réduire d'autres paramètres.

Compartiment	Type de compartiment	Conditions de stockage		
		T°C mini	T°C maxi	T°C consigne
Compartiment pour denrées non congelées	Compartiment pour denrées alimentaires fraîches	0	8	4
Compartiment pour denrées hautement périssables	Denrées hautement périssables	-3	3	2
	Sans étoile et fabrication de glace	s.o.	0	0
	1 étoile	s.o.	-6	-6
Compartiment	2 étoiles	s.o.	-12	-12
pour denrées congelées	3 étoiles	s.o.	-18	-18
	4 étoiles	s.o.	-18	-18

Le non-respect de ces températures de conservation implique des risques d'intoxication et de gaspillage alimentaire. Pour une conservation optimale des denrées alimentaires, il est recommandé de régler les températures des compartiments comme ci-dessous :

	Type de compartiment	Température de stockage [°C]	Type de nourriture
1	Réfrigérateur	+2<=+8	Œufs, Nourriture cuisinée, aliments emballés, fruits et légumes, produits journaliers, gâteaux, boissons et autre aliments non adaptés à la congélation
2	Congélateur 4 étoiles	<=-18	Fruits de mer (poisson, crevette, crustacés) eau fraîche, produits de la mer et viande (durée de stockage recommandée de 3 mois, une durée de stockage plus longue altérera le goût et les qualités nutritives) Adapté aux aliments congelés
3	Congélateur 3 étoiles	<=-18	Fruits de mer (poisson, crevette, crustacés) eau fraîche, produits de la mer et viande (durée de stockage recommandée de 3 mois, une durée de stockage plus longue altérera le goût et les qualités nutritives) Adapté aux aliments congelés
4	Congélateur 2 étoiles	<=-12	Fruits de mer (poisson, crevette, crustacés) eau fraîche, produits de la mer et viande (durée de stockage recommandée de 2 mois, une durée de stockage plus longue altérera le goût et les qualités nutritives) Adapté aux aliments congelés

5	Congélateur 1 étoile	$\leq -6$	Fruits de mer (poisson, crevette, crustacés) eau fraîche, produits de la mer et viande (durée de stockage recommandée de 1 mois, une durée de stockage plus longue altérera le goût et les qualités nutritives) Adapté aux aliments congelés
6	Compartiment 0 étoile	$-6 \leq 0$	Porc, Bœuf, poisson, poulet, aliments transformés (aliment à consommer le jour de l'ouverture, durée de stockage recommandée de 3 jours) Non adapté aux produits congelés
7	Frais	$2 \leq 3$	Porc, Bœuf, poisson, poulet (aliment à consommer le jour de l'ouverture ou jusqu'à 2 jours après, durée de stockage recommandée de 7 jours) Non adapté aux produits congelés
8	Alimentaires frais	$0 \leq 4$	Porc, Bœuf, poisson, poulet, aliments transformés (aliment à consommer le jour de l'ouverture, durée de stockage recommandée de 3 jours)
9	Vins	$5 \leq 20$	Vin rouge, blanc, pétillant

## PRÉPARATION DES ALIMENTS

Emballez bien les aliments frais : ils garderont ainsi arôme, couleur, teneur en humidité et fraîcheur. Vous éviterez également de cette manière que le goût de certains aliments ne se transmette à d'autres. Seuls les légumes, fruits et salades peuvent être stockés sans emballage dans le bac à légumes.

Laissez refroidir les plats et boissons chauds à l'extérieur de l'appareil.

Enlevez les emballages carton autour des pots de yaourt.

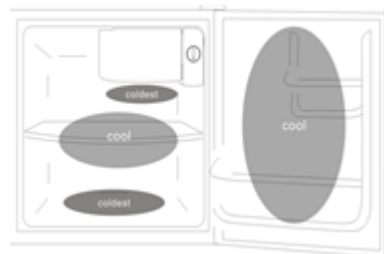
Vérifiez bien la date limite de consommation indiquée sur les produits que vous avez achetés. Elle ne doit pas être dépassée.

## RANGEMENT DES ALIMENTS

La température n'est pas uniforme à l'intérieur de votre réfrigérateur. Certaines zones sont plus froides que d'autres et vous devez stocker les aliments selon leur nature dans la zone appropriée de votre réfrigérateur pour en garantir une bonne conservation en toute sécurité.

Laissez un espace entre les aliments pour que l'air puisse circuler librement et pour éviter toute contamination entre les différents produits alimentaires.

Ne placez pas les emballages et les aliments en contact avec la paroi au fond de l'appareil, c'est un endroit particulièrement froid et humide de l'appareil, des gouttelettes d'eau et de givre viennent s'y condenser au cours du fonctionnement normal de votre réfrigérateur.



La zone la plus froide, signalée par le logo "OK", est destinée aux aliments délicats, aux aliments sensibles et hautement périssables: viandes, volailles, poissons, charcuteries, plats préparés, salades composées, préparations et pâtisseries à base d'œufs ou de crème, pâtes fraîches, pâte à tarte, pizza/quiches, produits frais et fromages au lait cru, légumes prêts à l'emploi vendus sous sachet plastique et plus généralement, produit frais dont la date limite de consommation (DLC) est associée à une température de conservation inférieure ou égale à +4°C.

## 6. ENTRETIEN ET MAINTENANCE

### Dégivrage

Le dégivrage de la partie réfrigérateur de votre appareil est entièrement automatique. L'eau du dégivrage s'écoule vers un bac de récupération situé à l'arrière de l'appareil.

Le dégivrage de la partie congélateur est manuel.

Il est nécessaire de dégivrer votre appareil quand le givre accumulé est d'environ 2mm :

- Positionnez le thermostat sur " OFF " pour le dégivrage.
- Débranchez la prise de courant de votre appareil de l'alimentation générale.
- Retirer tout le contenu de votre appareil.
- Laisser la porte de votre appareil ouverte pour permettre la fonte de la glace.
- Enlever les gros morceaux de glace si besoin avec torchon ou quelque chose qui ne risque pas d'abîmer les parois.
- Ne pas utiliser d'eau chaude ou d'autres appareils de chauffage électrique pour faire fondre la glace accumulée.
- Après dégivrage, enlever la glace accumulée / eau et essuyez votre appareil avec un chiffon doux.
- Redémarrer l'appareil selon les instructions de départ. Ne jamais utiliser un couteau ou un autre instrument tranchant pour racler la glace à l'intérieur.

***Attention : ne recongelez jamais des aliments qui ont été décongelés, même partiellement, sans les avoir cuisinés au préalable. Nous vous déconseillons de porter directement à la bouche des produits à peine sortis du congélateur (glaces, glaçons...), ils sont alors à une température très basse et vous risqueriez des brûlures de froid. Évitez de toucher des aliments congelés ou surgelés avec des mains mouillées, elles risqueraient de rester collées. Nous vous conseillons de ne décongeler vos aliments que pour une utilisation immédiate.***

### Nettoyage intérieur de l'appareil

Vous devez nettoyer l'intérieur de votre réfrigérateur avec une faible solution de bicarbonate de soude.

Puis rincez à l'eau tiède avec une éponge ou un chiffon humide et essuyez.

Lavez les accessoires dans l'eau chaude savonneuse et assurez-vous qu'ils sont complètement secs avant de les remettre en place.

De l'eau va s'écouler dans la bonde de dégivrage, ce n'est pas grave si la quantité d'eau n'est pas importante, cette eau arrive dans le bac de récupération situé à l'arrière et s'évapore naturellement.

**Attention :** veillez à ce qu'aucun morceau de nourriture n'obstrue la bonde de dégivrage.

### Nettoyage de l'extérieur de l'appareil

Utilisez un chiffon doux et pas de nettoyant abrasif pour ne pas abîmer la surface.

La grille du condenseur à l'arrière de votre réfrigérateur et les composants adjacents peuvent être nettoyés à l'aide d'un aspirateur ou brosse souple pour enlever la poussière.

## **Si vous partez en vacances**

Si votre appareil venait à ne pas être utilisé pendant plusieurs mois, retirez toutes les aliments, éteignez et débranchez l'appareil de la prise de courant.

Nettoyez et séchez soigneusement l'intérieur et l'extérieur de l'appareil.

Laissez également la porte ouverte, en la bloquant si nécessaire, pour éviter la formation de condensas, odeurs, moisissure.

## **Déplacement de l'appareil**

### ▪ **Emplacement**

Ne placez pas votre réfrigérateur près d'une source de chaleur, par exemple. Cuisinière, chaudière ou un radiateur. Également éviter la lumière solaire directe.

### ▪ **Mise à niveau du réfrigérateur**

Assurez-vous que le réfrigérateur est de niveau. Utilisez les pieds réglables en rotation à l'avant. Si le réfrigérateur n'est pas de niveau, les portes et les alignements d'étanchéité magnétiques seront affectés et peut causer des dysfonctionnements.

### ▪ **Après déplacement ne pas allumer le réfrigérateur pendant 4 heures**

Après tout déplacement, il ne doit pas être branché pendant 4 heures. Ce délai est nécessaire pour permettre au liquide de refroidissement de se remettre à niveau.

### ▪ **Installation**

De la chaleur se dégage des parois il est donc important de laisser une circulation de l'air autour de votre appareil.

## **Economies d'énergie**

- Le réfrigérateur doit être placé dans l'endroit le plus frais de la pièce, loin des sources de chaleur d'autres appareils électriques ou du chauffage, et ne pas être directement exposé à la lumière du soleil.
- Laissez la nourriture chaude se refroidir à température ambiante avant de la placer dans le réfrigérateur. Surcharger le réfrigérateur entraînera une utilisation plus importante du compresseur. La nourriture qui se congèle trop doucement peut perdre de sa qualité et se détériorer.
- Assurez-vous que la nourriture est correctement emballée, et essuyez les récipients avant de les placer dans le réfrigérateur. Cela réduit la formation de givre à l'intérieur du réfrigérateur.
- Le compartiment de rangement du réfrigérateur ne devrait pas contenir de papier aluminium ou de papier ciré. Ces revêtements empêchent la circulation normale de l'air froid et rendent le réfrigérateur moins performant.
- Organiser et étiqueter la nourriture réduit le temps d'ouverture des portes et les recherches prolongées. Prenez toute la nourriture dont vous avez besoin en une fois et fermez la porte dès que possible.

## **Eteindre votre appareil**

Si l'appareil n'est pas susceptible de fonctionner pendant une longue période :

- Enlever tous les aliments de votre appareil
- Eteindre l'appareil en mettant le thermostat sur la position OFF. Débranchez l'appareil.
- Bien le nettoyer.
- Laisser la porte ouverte pour éviter une montée des odeurs.

## Remplacer l'ampoule

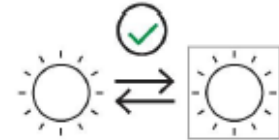
Données sur l'ampoule : 220-240 V, max. 10 W

### Changement de l'éclairage interne

Avant de remplacer l'ampoule, éteignez l'appareil et débranchez-le.

Pour éteindre l'appareil, mettez le thermostat sur « OFF ».

1. Débranchez l'appareil de l'alimentation générale.
2. Pour retirer l'ampoule, dévissez-la.
3. Remplacer l'ampoule défectueuse par une neuve, bien visser.
4. Remettez l'appareil en fonctionnement



**Type de lampe** : lumière interne.

**Niveau d'efficacité énergétique** : N/A

## INFORMATIONS ÉLECTRIQUES

**CET APPAREIL DOIT ÊTRE MIS À LA TERRE.**

Cet appareil est équipé d'une fiche qui peut être utilisée dans toutes les maisons équipées de prises de courant conformes aux spécifications actuelles.

Si la fiche fournie ne convient pas à vos prises de courant, elle doit être coupée et jetée avec précaution. Pour éviter tout risque d'électrocution, n'insérez pas la fiche mise au rebut dans une prise de courant.

Cet appareil est conforme aux directives de la EEC.

## Changement de sens de la porte

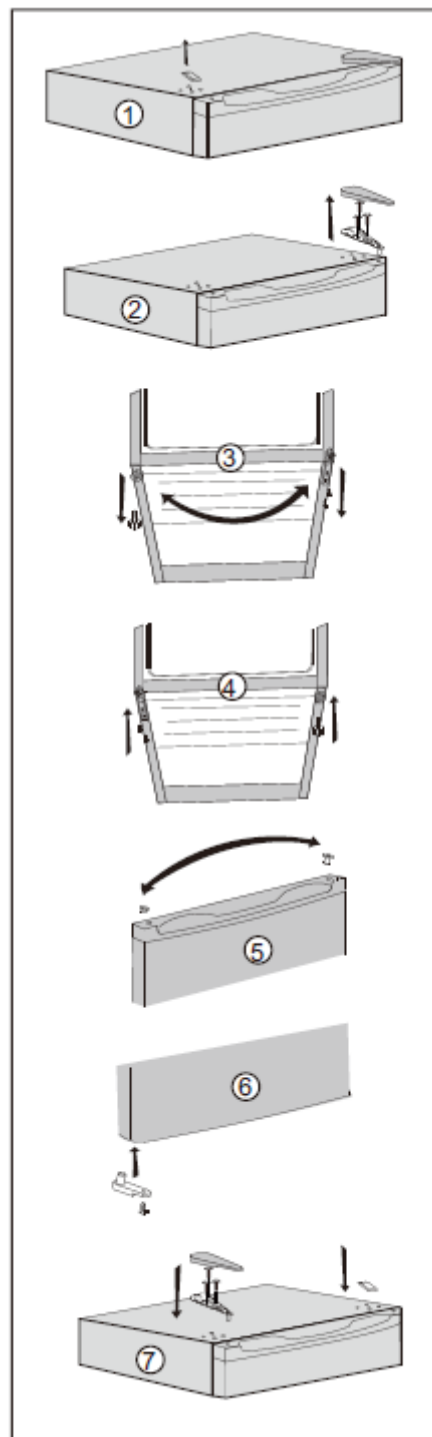
**Attention !** : Avant de changer le sens d'ouverture de la porte, veuillez débrancher l'appareil.

Votre réfrigérateur intègre une porte réversible. Vous pouvez choisir de l'ouvrir par la gauche ou par la droite. Pour changer le sens d'ouverture de la porte, veuillez suivre les instructions suivantes :

Si l'appareil est placé sur le dos ou sur le côté pendant une durée quelconque au cours de ce processus, il doit rester debout pendant 6 heures avant de le brancher pour éviter d'endommager les composants internes.

1. Débranchez votre appareil.
2. Retirez le couvercle du trou en plastique situé sur le côté supérieur gauche du réfrigérateur, comme illustré à la Figure (1).
3. Retirez le couvercle de la charnière supérieure et la charnière supérieure du côté droit du réfrigérateur, comme indiqué à la Figure (2).
4. Retirez la porte de l'axe de charnière inférieur en le tirant doucement vers le haut.
5. Retirez le support de charnière inférieur sur le côté droit de l'appareil et retirez le pied de nivellement sur le côté gauche. Inversez leurs positions comme illustré à la Figure (3)
6. Installez la charnière inférieure sur le côté gauche du réfrigérateur. Installez le pied réglable sur le côté droit du réfrigérateur, comme illustré à la Figure (4) (5)
7. Déplacez la bague de porte vers la gauche et le couvercle du trou en plastique vers la droite, comme illustré à la Figure (5) (6)
8. Retirez la butée de porte du côté inférieur droit de la porte du réfrigérateur.
9. Installez la butée de porte sur le côté inférieur gauche de la porte du réfrigérateur comme illustré à la Figure (6) (7)
10. Installez la charnière supérieure et le couvercle de la charnière sur le côté gauche de l'appareil.
11. Placez les couvercles de trous en plastique dans les trous sur le côté droit du haut du réfrigérateur pour couvrir les trous de vis comme illustré à la Figure (7)

Si la porte n'est pas de niveau, le joint en caoutchouc n'assurera





## GUIDE DE DEPANNAGE

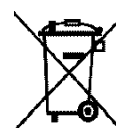
Vous pouvez résoudre seul et facilement quelques problèmes communs, économisant ainsi le coût d'une intervention d'un dépanneur. Essayez les suggestions suivantes pour voir si votre problème peut être résolu sans l'aide d'un dépanneur.

<b>Problèmes</b>	<b>Solutions</b>
<b>Coupure de courant</b>	Lors d'une coupure de courant, les aliments congelés seront préservés pendant environ 11 heures. Ne pas ouvrir le congélateur trop souvent pendant une coupure de courant.
<b>Bruits inhabituels</b>	<ul style="list-style-type: none"> <li>✓ Vérifiez le réglage des pieds de votre appareil et sa stabilité.</li> <li>✓ Vérifiez qu'il ne soit pas en contact avec un mur.</li> <li>✓ Vérifiez que toutes les pièces amovibles (bacs, clayettes...) sont bien en place.</li> </ul>
<b>L'appareil ne refroidit pas assez</b>	<ul style="list-style-type: none"> <li>✓ Vérifiez si la température est bien réglée. Si ce n'est pas le cas, ajustez la température de façon appropriée.</li> <li>✓ Vérifiez que vous n'avez pas mis dans votre appareil une importante quantité d'aliments ou des aliments chauds.</li> <li>✓ Veillez à ne pas ouvrir trop souvent la porte de votre appareil ou à ne pas la laisser ouverte.</li> <li>✓ Vérifiez que la porte est bien fermée hermétiquement.</li> <li>✓ Positionner votre appareil à l'écart de toute source de chaleur.</li> <li>✓ Assurez-vous que la ventilation autour de l'appareil soit respectée.</li> </ul>
<b>L'appareil ne refroidit pas du tout</b>	<ul style="list-style-type: none"> <li>✓ Vérifiez si votre appareil est bien branché.</li> <li>✓ Vérifiez si le disjoncteur de votre maison n'est pas coupé, si le fusible n'a pas sauté ou n'est pas dévissé.</li> </ul>
<b>Du givre se forme à l'intérieur de votre appareil</b>	<ul style="list-style-type: none"> <li>✓ Veillez à ne pas ouvrir trop souvent la porte de votre appareil ou à ne pas la laisser ouverte.</li> </ul>
<b>La congélation de certains aliments n'est pas complète.</b>	<ul style="list-style-type: none"> <li>✓ Il est tout à fait normal que les aliments qui contiennent beaucoup de sucres, de graisses ou d'alcool ne soient pas entièrement congelés et restent partiellement mous (glaces, jus de fruits...).</li> </ul>
<b>Les viandes congelées présentent des rayures blanches</b>	<ul style="list-style-type: none"> <li>✓ Vérifiez si la température de votre appareil est bien réglée et n'est pas sur une température trop basse.</li> <li>✓ Vérifiez si vous n'avez pas conservé ces viandes trop longtemps au congélateur.</li> </ul>
<b>La porte est difficile à ouvrir</b>	<ul style="list-style-type: none"> <li>✓ Il est normal que la porte offre une certaine résistance à l'ouverture, en particulier lorsque vous venez tout juste de la fermer. Il se crée dans votre appareil une petite dépression qui sert à assurer une parfaite étanchéité de la porte. Il suffit d'attendre quelques instants avant de la rouvrir.</li> </ul>

<b>Le réfrigérateur / congélateur ne fonctionne pas</b>	<ul style="list-style-type: none"> <li>✓ Vérifiez si votre appareil est bien branché et allumé.</li> <li>✓ Vérifiez que le fusible dans votre installation électrique n'a pas sauté.</li> </ul>
<b>La lumière ne fonctionne pas</b>	<ul style="list-style-type: none"> <li>✓ Vérifiez si votre appareil est bien branché.</li> <li>✓ Vérifiez si le disjoncteur de votre maison n'est pas coupé, si le fusible n'a pas sauté ou n'est pas dévissé.</li> <li>✓ Vérifiez si l'ampoule n'est pas grillée et reportez-vous au chapitre "Changement de l'ampoule".</li> </ul>
<b>La condensation apparaît à l'extérieur du réfrigérateur / congélateur</b>	<ul style="list-style-type: none"> <li>✓ Cela peut être dû à un changement dans la température ambiante. Essuyer tout résidu d'humidité. Si le problème persiste, contactez le magasin où l'achat a été effectué.</li> </ul>
<b>Odeur particulière dans l'appareil</b>	<ul style="list-style-type: none"> <li>✓ Vérifier que n'avez pas de la nourriture avariée, si c'est le cas, jetez-la.</li> <li>✓ Vérifier que vos aliments qui sentent fort soient emballés.</li> </ul>

## 7. ENVIRONNEMENT

Ce produit est conforme à la Directive UE 2019/290/CE relative aux déchets d'équipements électriques et électroniques (DEEE). En vous assurant que ce produit est éliminé correctement, vous aiderez à prévenir les conséquences négatives potentielles pour l'environnement et la santé humaine qui pourraient être dues à la manipulation inappropriée des déchets de ce produit.



Le symbole de poubelle barrée apposé sur l'appareil indique que ce produit devra, à la fin de son cycle de vie, être traité séparément des autres déchets domestiques. Il devra donc être emmené dans un centre de collecte sélective destiné aux appareils électriques et/ou électroniques ou bien, si vous achetez un appareil équivalent, au revendeur de ce nouvel appareil.

L'utilisateur est responsable d'apporter l'appareil en fin de vie aux structures de collecte appropriées. Une collecte sélective et adéquate visant à envoyer l'appareil inutilisé au recyclage, au traitement et à une élimination compatible avec l'environnement, contribue à éviter les effets négatifs possibles sur l'environnement, sur la santé et favorise le recyclage des matériaux dont le produit est composé.

Pour obtenir des renseignements plus détaillés sur les systèmes de collecte disponibles, s'adresser au service local d'élimination des déchets ou bien au magasin où l'appareil a été acheté.

## 8. AVERTISSEMENT

Dans un souci d'amélioration constante de nos produits, nous nous réservons la possibilité de modifier les caractéristiques techniques sans préavis.

Les garanties des produits de la marque FRIGELUX sont exclusivement énoncées par les distributeurs que nous avons choisis. Aucun élément des présentes ne peut être interprété comme une garantie supplémentaire.

La société FRIO ENTREPRISE ne peut être tenue responsable des erreurs ou des omissions techniques et de rédaction dans les présentes.

Document non contractuel.

Dear customer,

Before placing your new refrigerator/freezer into operation, please read these operating instructions carefully. They contain important information for safe use, for installation and for maintenance of the appliance. Please keep these operating instructions for future reference. Pass them on to possible new owners of the appliance.

Notes: which are important for your safety or for the proper functioning of the appliance, are stressed with a warning triangle and or with signal words (**Warning! Caution! Important!**). Please observe the following carefully.

## 1. GENERAL SAFETY INSTRUCTIONS

**For your safety and correct usage, before installing and first using the appliance, read this user manual carefully, including its hints and warnings.** To avoid unnecessary mistakes and accidents, it is important to make sure that all people using the appliance are thoroughly familiar with its operation and safety features. Save these instructions and be sure that they remain with the appliance if it is moved or sold, so that anyone using it throughout its life, will be properly informed on its usage and safety notices. For the safety of life and property, keep the precautions of these user's instructions as the manufacturer is not responsible for damages caused by omission.

### **Safety of children and other vulnerable persons**

- This appliance can be used by children aged from 8 years and above, and by persons with reduced physical, sensory or mental capabilities or lack of experience and knowledge if they have been given supervision or instruction concerning use of the appliance in a safe way and understand the hazards involved.
- User cleaning and servicing operations should not be carried out by children, unless they are more than 8 years old and are supervised.
- Keep all packaging away from children as there is risk of suffocation.
- Risk of child entrapment. Child entrapment and suffocation are not problems of the past. Junked or abandoned appliances are still dangerous, even if they will “just sit in the garage a few days”.
- If you are discarding the appliance, pull the plug out of the socket, cut the connection cable (as close to the appliance as you can) and remove the door to prevent children playing from suffering an electric shock or from closing themselves inside it.
- If this appliance, featuring a magnetic door seal, is to replace an older appliance having a spring lock (latch) on the door or lid, be sure to make the spring lock unusable before you discard the old appliance. This will prevent it from becoming a death trap for a child.

- Keep the appliance and its power cable out of reach of children less than 8 years old.
- Before you throw away your old wine cooler: take off the door. Leave the shelves in place so that children may not easily climb inside.
- Children from 3 to 8 are allowed to load and unload the appliance.

### **General safety**

WARNING — This appliance is intended to be used in household.

WARNING — Do not store explosive substances such as aerosol cans with a flammable propellant in this appliance.

WARNING — If the supply cord is damaged, it must be replaced by the manufacturer, its service agent or similarly qualified persons in order to avoid a hazard.

WARNING — Keep ventilation openings, in the appliance enclosure or in the built-in structure, clear of obstruction.

WARNING — Do not damage the refrigerant circuit.

WARNING — Do not use electrical appliances inside the compartments of the appliance, unless they are of the type recommended by the manufacturer.

WARNING — The refrigerant and insulation blowing gas are flammable. When disposing of the appliance, do so only at an authorized waste disposal center. Do not expose to flame.

### **Refrigerant**

The refrigerant isobutene (R600a) is contained within the refrigerant circuit of the appliance, a natural gas with a high level of environmental compatibility, which is nevertheless flammable. During transportation and installation of the appliance, ensure that none of the components of the refrigerant circuit becomes damaged. The refrigerant (R600a) is flammable.

### **Caution risk of fire**

If the refrigerant circuit should be damaged:

- Avoid opening flames and sources of ignition.
- Thoroughly ventilate the room in which the appliance is situated.

It is dangerous to alter the specifications or modify this product in any way. Any damage to the cord may cause a short circuit, fire, and/or electric shock.

### **Electrical safety**

- We cannot be held responsible for any incident caused by poor electrical installation. The power cord must not be lengthened.
- Make sure that the power plug is not crushed or damaged. A crushed or damaged power plug may overheat and cause a fire.
- Make sure that you can access the main plug of the appliance.

- Do not pull the main cable.
- If the power plug socket is loose, do not insert the power plug. There is a risk of electric shock or fire.
- You must not operate the appliance without the interior lighting lamp cover.
- The appliance is only applied with power supply of single-phase alternating current of 220~240V/50Hz. The device uses a wall socket earthed according to current recommendations.
- If the power cable is damaged, do not proceed with his replacement but contact your after-sales service.
- The socket must be readily accessible but out of reach of children. If unsure, contact your installer.
- When positioning the appliance, ensure that the cord is not trapped or damaged.

### **Daily use**

- **WARNING** - Refrigerating appliance without 4 stars compartment are not suitable for freezing foodstuffs.
- Do not store flammable gas or liquids in the appliance. There is a risk of an explosion.
- Do not operate any electrical appliances in the appliance (e.g., electric ice cream makers, mixers etc.).
- Never place bottles or jars containing liquids in the refrigerator unless they are filled at 2/3 of their capacity, freezing expands liquids and the container may explode.
- When unplugging always pull the plug from the mains socket.do not pull on the cable.
- Do not place the appliance in direct sunlight.
- Keep burning candles jumps and other items with naked flames away from the appliance so that do not set the appliance on fire.
- This refrigerating appliance is not intended to be used as a built-in appliance.
- The appliance is intended for keeping food stuff.
- The appliance is heavy. Care should be taken when moving it.
- If your machine has wheels, remember that they are only used to facilitate small movements. Do not move it on longer journeys.
- Never use the base, drawers, doors etc. to stand on or as supports.
- To avoid items falling and causing injury or damage to the appliance, do not overload the door racks or put too much food in the crisper drawers.

### **Caution! Care and cleaning**

- Before maintenance, switch off the appliance and disconnect the mains plug from the mains socket.
- Do not clean the appliance with metal objects, steam cleaner, ethereal oils, organic solvents or abrasive cleansers.
- Do not use sharp objects to remove frost from the appliance. Use a plastic scraper.

### **Installation Important!**

- **For electrical connection, carefully, follow the instructions given in this manual.**
- Unpack the appliance and check if there are damages on it. Do not connect the appliance if it is damaged. Report possible damages immediately to the place you bought it. In this case retain packing.
- It is advisable to wait at least 24 hours before connecting the appliance to allow the oil to flow back in the compressor.
- Adequate air circulation should be around the appliance, lacking this leads to overheating. To achieve sufficient ventilation, follow the instructions relevant to installation.
- Wherever possible the back of the product should not be too close to a wall to avoid touching or catching warm parts (compressor, condenser) to prevent the risk of a fire, follow the instructions relevant to installation.
- The appliance must not be located close to radiators or cookers.
- Make sure that the mains plug is accessible after the installation of the appliance.

### **ENERGY SAVINGS**

- To reduce the power consumption of your device:
- Install it in a suitable location (see "Installing your appliance").
- Keep the doors open for as short time as possible.
- Do not put hot food into your device.
- Ensure the optimal functioning of your device by periodically cleaning the condenser (see "Routine maintenance of your appliance").
- Ensure the optimal functioning of your device by not allowing too much frost accumulate in the refrigerator (defrost it when the frost thickness exceeds 5-6 mm).
- Periodically check the door seals and make sure they always close effectively. If this is not the case, please contact your after-sales service.

## Service

- Any electrical work required to do the servicing of the appliance should be carried out by qualified electrician or competent person.
- This product must be serviced by an authorized Service Center, and only genuine spare parts must be used.

This appliance is for domestic use only. The manufacturer cannot be held responsible for another use.
---

Aesthetic and functional spare parts in accordance with REGULATION (EU) 2019/2019 (Annex II, point 3.), are available for after sales service network and end users for a maximum period of 7 or 10 years (List on Annex II, point 3.a.1 et 3.a.2) from the date of end of commercialization on the market of the last unit. The list of spare parts and the procedure for ordering them (professional access / end user access) are available on the following website: [www.interfroidservices.fr](http://www.interfroidservices.fr) or by post at the following address: Interfroid Services, 143 Bd Pierre Lefauchaux - 72230 ARNAGE.

For other functional spare parts not specified in EU regulation 2019/2019, they are available for a period of 7 years.

The manufacturer's warranty is 1 year for functional parts.



## **R600a**

### **Safety regulation**



Warning: Do not use mechanical devices or other means to accelerate the defrosting process, other than those recommended by the manufacturer.



Warning: Keep ventilation openings in the appliance enclosure or in the structure clear of obstruction.



Do not store explosive substances such as aerosol cans with a flammable propellant in this appliance.



Warning: Do not damage the refrigerant circuit.



Refrigerating units operating on Isobutane (R600a) may not be placed in an area with sources of ignition (e.g., unsealed electrical contacts) or where the refrigerant could gather in the event of a leak. The type of refrigerant is indicated on the cabinet's type plate.



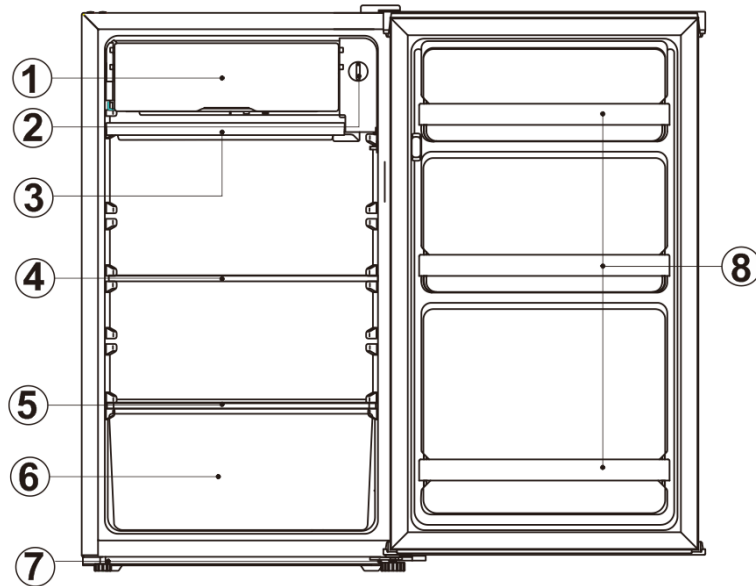
Warning: Do not use electrical appliances inside the compartments of the appliance, unless they are of the type recommended by the manufacturer.

**The appliance meets the requirements of all European Directives and their modifications.**





## 2. PRODUCT DESCRIPTION



<b>1</b>	Chill door
<b>2</b>	Thermostat
<b>3</b>	Drip tray
<b>4</b>	Shelf
<b>5</b>	Crisper cover
<b>6</b>	Crisper
<b>7</b>	Adjustable front feet
<b>8</b>	Plastic retaining

To find out more about your product, consult the online EPREL database.

As defined in Commission Delegated Regulation (EU) 2019/2016, all information relating to this refrigeration appliance is available on the EPREL Base (European Product Database for energy labeling). This database enables you to consult the information and technical documentation of your refrigeration appliance.

You can access the EPREL Database by scanning the QR code on the energy label of your appliance or by going directly to: [www.ec.europa.eu](http://www.ec.europa.eu) and searching the reference of your refrigeration appliance.

### 3. INSTALLATION INSTRUCTIONS

#### Location

When selecting a location for your appliance you should make sure the floor is flat and firm, and the room is well ventilated. An average ambient temperature must be observed. This temperature is specific according to the climatic class of the device:

CLASS	SYMBOL	AMBIENT TEMPERATURES RANGE (°C)
Extended temperate	SN	From +10 to +32
Temperate	N	From +16 to +32
Subtropical	ST	From +16 to +38
Tropical	T	From +16 to +43

- N: This refrigerating appliance is intended to be used at ambient temperatures ranging from 16 °C to 32 °C
- ST: This refrigerating appliance is intended to be used at ambient temperatures ranging from 16 °C to 38 °C

Avoid location near a heat source, eg, cooker, boiler or radiator. Also, avoid direct sunlight in out-buildings or terraces/outside seating areas. If you are placing your appliance in an out-building such as a garage or annex ensure that it is placed above the damp course, otherwise condensation will occur on the cabinet.

Never place the appliance in a wall recessed or into fitted cabinets or furniture when it is working, the metal grid at the back may become hot and the sides warm.

Never place the Fridge/Freezer in a wall recessed or into fitted cabinets or furniture when your Fridge/Freezer is working, the grille at the back may become hot and the sides warm. It must therefore be installed so that the back of the Fridge/Freezer has at least 10cm (3 1/2") of free space and the sides have 10 cm (3/4").

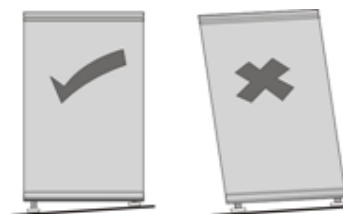
Do not drape the Fridge/Freezer with any covering.

#### Recommendation combination:

The following combination of drawers, baskets, and shelves is recommended for energy to be used as efficiently as possible by the refrigeration unit.

#### Leveling the fridge

If the fridge is not level, the door and magnetic seal alignment will be affected and may cause you Fridge to work incorrectly. Once the fridge is placed in its final location, adjust the leveling feet at the front by turning them.



#### Cleaning before use

Wipe the inside of the fridge with a weak solution of bicarbonate of soda. Then rinse with warm water using a damp sponge or cloth. Wash the baskets and shelves in warm soapy water and dry completely before replacing in the fridge.

#### Before plugging in

Check that you have a socket which is compatible with the plug supplied with the fridge.

**DO NOT SWITCH ON UNTIL FOUR HOURS AFTER MOVING THE FRIDGE.**

The coolant fluid needs time to settle. If the appliance is switched off at any time, wait 30 minutes before switching back on to allow the coolant fluid to settle.

### Before filling your fridge

Before storing foods in your fridge, turn the fridge on and wait for 4 hours to make sure it is working properly and to allow the fridge to fall to the correct temperature.

## 4. OPERATING YOUR APPLIANCE

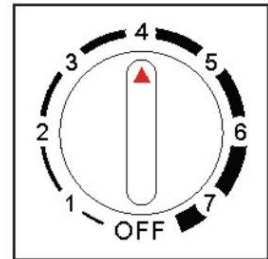
### Temperature Control

Your refrigerator has one control for regulating the temperature. The temperature control is located on the lower right-hand corner.

The first time you put your appliance into operation, set the thermostat to "4" and let it run empty for 4 hours before storing food for it to cool sufficiently.

The range of the temperature control is from position "1" the warmest to "7" the coldest. Adjust the temperature control to the setting that best suits your needs. The setting of "4" should be appropriate for home or office refrigerator use.

To turn the refrigerator off, turn the temperature control to OFF.



Appliance thermostat has 7 settings (without setting OFF). The appliance assures that temperature is maintained as long as it is in operation and that it is used in normal conditions of use. The temperature inside the appliance can be influenced by many factors: ambient temperature, sun exposure, number of doors opening and amount of food stored... The slight changes in temperature are perfectly normal.

- **Setting to 1:** the temperature range of the refrigerator compartment is 9~10 °C, the temperature range of the freezer compartment is (-8)~(-10) °C;
- **Setting to 2:** the temperature range of the refrigerator compartment is 6~8 °C, the temperature range of the freezer compartment is (-10)~(-12) °C;
- **Setting to 3:** the temperature range of the refrigerator compartment is 4~7 °C, the temperature range of the freezer compartment is (-12)~(-16) °C;
- **Setting to 4:** the temperature range of the refrigerator compartment is 2~6 °C, the temperature range of the freezer compartment is (-16)~(-20) °C;
- **Setting to 5:** the temperature range of the refrigerator compartment is 1~5 °C, the temperature range of the freezer compartment is (-18)~(-22) °C;
- **Setting to 6:** the temperature range of the refrigerator compartment is 0~4 °C, the temperature range of the freezer compartment is (-20)~(-24) °C;
- **Setting to 7:** the temperature range of the refrigerator compartment is (3)~2 °C, the temperature range of the freezer compartment is (-24) ~(-26) °C;

### NOTE:

- Turning the temperature control to "OFF" position stops the cooling cycle but does not shut off the power to the refrigerator.
- If the unit is unplugged, lost power, or turned off; you must wait 3 to 5 minutes before restarting the unit. If you attempt to restart before this time delay, the refrigerator will not start.
- If you choose to change the thermostat setting, adjust thermostat control by one

numerical increment at a time. Allow several hours for temperature to stabilize between adjustments.

**Do not leave the door open for too long so that the indoor temperature does not rise too much.**

**“COLD ZONE” SYMBOLS (Depending on models)**



You will find the symbol opposite in your refrigerator. It clearly shows the location of your appliance's coldest zone: the temperature here is + 4°C or less. A temperature indicator here enables you to check that your refrigerator is working correctly.

**TEMPERATURE INDICATOR (Depending on models)**



Temperature to set



Correct temperature



**Attention:**

***Prolonged opening of the door will cause the internal temperature to rise. You must therefore read the indicator within 30 seconds of the door being opened for the reading to be correct.***

**5. FOOD CONSERVATION**

**Food preservation and storage.**





The storage of foodstuffs must comply with the regulatory conservation temperatures established by the National Agency for Food, Environmental and Occupational Health Safety (ANSES). Failure to comply with these storage temperatures involves risks of poisoning and food waste.

Refrigerator compartments	Type of food
Door or balconies of fridge compartment	<ul style="list-style-type: none"> <li>Foods with natural preservatives, such as jams, juices, drinks, condiments.</li> <li>Do not store perishable foods.</li> </ul>
Crisper drawer (salad drawer)	<ul style="list-style-type: none"> <li>Fruits, herbs and vegetables should be placed separately in the crisper bin.</li> <li>Do not store bananas, onions, potatoes, garlic in the refrigerator.</li> </ul>
Fridge shelf – middle	<ul style="list-style-type: none"> <li>Dairy products, eggs</li> </ul>
Fridge shelf – top	<ul style="list-style-type: none"> <li>Foods that do not need cooking, such as ready-to-eat foods, deli meats, leftovers.</li> </ul>

Under the recommended setting, the best shelf life is no more than 3 days in the refrigerator and 3 months in the freezer (4 stars); The better storage time may reduce other parameters.

Compartment	Type of compartment	Storage conditions		
		T°C mini	T°C maxi	T°C consigne
Compartment for non-frozen food	Compartment for fresh food	0	8	4
Compartment for highly perishable food	Compartment for highly perishable food	-3	3	2
Compartment for frozen food	No star and ice making	s.o.	0	0
	1 star	s.o.	-6	-6
	2 stars	s.o.	-12	-12
	3 stars	s.o.	-18	-18
	4 stars	s.o.	-18	-18

Failure to comply with these storage temperatures involves risks of poisoning and food waste. For optimal conservation of foodstuffs, it is recommended to adjust the temperatures of the compartments as below:

	Compartments TYPE	Target storage temp.[°C]	Appropriate food
1	Fridge	+2≤+8	Eggs, cooked food, packaged food, fruits and vegetables, dairy products, cakes, drinks and other foods are not suitable for freezing.
2	Freezer 	≤-18	Seafood (fish, shrimp, shellfish), freshwater aquatic products and meat products (recommended for 3 months, the longer the storage time, the worse the taste and nutrition), suitable for frozen fresh food.
3	Freezer 	≤-18	Seafood (fish, shrimp, shellfish), freshwater aquatic products and meat products (recommended for 3 months, the longer the storage time, the worse the taste and nutrition), are not suitable for frozen fresh food.
4	Freezer 	≤-12	Seafood (fish, shrimp, shellfish), freshwater aquatic products and meat products (recommended for 2 months, the longer the storage time, the worse the taste and nutrition), are not suitable for frozen fresh food
5	Freezer 	≤-6	Seafood (fish, shrimp, shellfish), freshwater aquatic products and meat products (recommended for 1 months, the longer the storage time, the worse the taste and nutrition), are not suitable for frozen fresh food.
6	0- star compartment	-6≤0	Fresh pork, beef, fish, chicken, some packaged processed foods, etc. (Recommended to eat within the same day, preferably no more than 3 days). Partially encapsulated processed foods (non-freezable foods)
7	Chill	2≤+3	Fresh/frozen pork, beef, chicken, freshwater aquatic products, etc.(7 days below 0°C and above 0°C is recommended for consumption within that day, preferably no more than 2 days). Seafood (less than 0 for 15 days, it is not recommended to store above 0°C)
8	Fresh Food	0≤+4	Fresh pork, beef, fish, chicken, cooked food, etc. (Recommended to eat within the same day, preferably no more than 3 days)
9	Wine	+5≤+20	red wine,white wine,sparkling wine etc.

## PREPARING FOOD FOR THE REFRIGERATOR

Carefully wrap fresh foods: they will then keep their flavor, color, humidity content and freshness. You also avoid the taste of some foods contaminating the taste of others. Only vegetables, fruit and salad vegetables can be stored in the vegetable compartment without being packed. Let hot dishes and drinks cool down outside the appliance. Remove the cardboard packs from around yoghurt pots. Check the consume-by dates on the products you have bought. You should not exceed these.

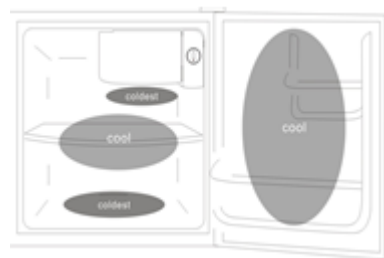
## ARRANGING FOOD IN YOUR REFRIGERATOR

The temperature inside your refrigerator is not uniform. Some areas are colder than others and you must store your food in the appropriate areas according to their type to ensure that they can be kept safely.

Leave a space between the food items to allow the air to circulate freely and avoid different products contaminating each other.

Do not put packages and food in contact with the wall at the back of the appliance, this is a particularly cold and damp area of the appliance and water droplets and frost condense there as part of your refrigerator's normal operation.

The coldest area, indicated by the logo, is designed for delicate, sensitive and highly perishable food: meat, poultry, fish, cooked meats, prepared dishes, ready-made salads, egg or cream-based dishes and pastries, fresh pasta, pastry, pizza/quiches, fresh produce and raw milk cheese, ready- to-use vegetables sold in plastic bags and, more generally, any fresh product whose consume-by date is linked to its storage at a temperature of +4°C or below.



**Never refreeze food once it has defrosted, even partially, without cooking it first.**

**We would advise you not to place any items you have just taken out of the freezer straight into your mouth (ice cream, ice cubes, etc.), they will be at a very low temperature and you risk frostbite. Avoid touching frozen or deep-frozen food with wet hands; you may stick to the food. We recommend that you only defrost food for immediate use.**

## 6. CARE AND MAINTENANCE

### Defrosting

The defrost of fridge part is automatic and for freezer part is manual.

Defrost when frost is accumulated on the evaporator is about 2mm:

- Set the thermostat to "OFF" for defrosting.
- Unplug your appliance from the main power.
- Remove all contents from your appliance.
- Leave the freezer door open to allow melting of the ice.
- Remove large pieces of ice if necessary with dishcloth or something that will not damage the walls.
- Do not use hot water or other electric heaters to melt the accumulated ice.
- After defrosting, remove the accumulated ice / water and try the appliance with a soft cloth.
- Restart the unit according to the start instructions. Never use a knife or other sharp instrument to scrape ice inside.

### **Cleaning inside the fridge**

After defrosting you should clean the fridge internally with a weak solution of bicarbonate of soda. Then rinse with warm water using a damp sponge or cloth and wipe dry. Wash the baskets in warm soapy water and ensure they are completely dry before replacing in the Fridge/Freezer. Condensation will form on the back wall of the Fridge; however, it will normally run down the back wall and into the drain hole behind the salad bin.

### **Cleaning outside the fridge**

Use standard non-abrasive detergent diluted in warm water to clean the fridge exterior.

The grille of the condenser at the back of the Fridge/Freezer and the adjacent components can be vacuumed using a soft brush attachment.

Do not use harsh cleaners, scouring pads or solvents to clean any part of the fridge

### **If you're going on vacation**

If your appliance is not to be used for several months, remove all food, turn off and unplug the appliance from the outlet. Clean and dry the inside and outside of the appliance thoroughly. Also leave the door open, blocking it if necessary, to prevent condensation, odors, mold.

### **Moving the unit**

#### ▪ **Location**

Do not place your refrigerator near a heat source, for example. Stove, boiler or radiator. Also, avoid direct sunlight.

#### ▪ **Refrigerator upgrade**

Make sure the refrigerator is level. Use the rotatable adjustable feet at the front. If the refrigerator is not level, the doors and magnetic sealing alignments will be affected and may cause malfunctions.

#### ▪ **Do not turn on the refrigerator for 4 hours**

After any movement, it must not be connected for 4 hours. This delay allows the coolant to be adjusted.

#### ▪ **Installation**

Let your device breathe. Heat is released from the walls so it is important to leave a circulation of air around your device.

### **Turn off your appliance**

- If the unit is not likely to operate for a long period of time:
- Remove all food from your appliance from the refrigerator.
- Switch off the appliance by setting the thermostat to position OFF.
- Unplug the appliance.
- Clean it thoroughly.
- Keep the door open to prevent odors from rising.

### **Energy saving tips**

- The refrigerator should be located in the coolest area of the room, away from heat producing appliances or heating ducts, and out of the direct sunlight.
- Let hot foods cool to room temperature before placing in the refrigerator. Overloading the refrigerator forces the compressor to run longer. Foods that freeze too slowly may lose quality, or spoil.
- Be sure to wrap foods properly, and wipe containers dry before placing them in the refrigerator. This cuts down on frost build-up inside the refrigerator.

- Refrigerator storage bin should not be lined with aluminum foil, wax paper, or paper toweling. Liners interfere with cold air circulation, making the refrigerator less efficient.
- Organize and label food to reduce door openings and extended searches. Remove as many items as needed at one time, and close the door as soon as possible.

## Changing the light bulb

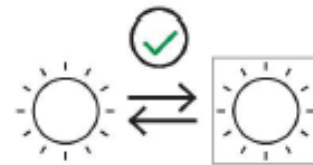
Light bulb data: 220-240 V, max. 15 W

### Changing the internal light

Before replacing the bulb, turn off the device and unplug it.

To switch off the appliance, set the temperature regulator to position "OFF".

1. Unplug the mains plug.
2. To change the light bulb, undo the screw.
3. Press the light bulb cover as shown and slide it backwards.
4. Change the defective light bulb.
5. Refit the light bulb cover and the screw.
6. Put the refrigerator back into operation.



**Lamp type : internal light.**

**Energy efficiency level : N/A**

## ELECTRICAL INFORMATION

### THIS APPLIANCE MUST BE EARTHED.

This appliance is fitted with a plug which will be suitable for use in all houses fitted with sockets to current specifications.

If the fitted plug is not suitable for your socket outlets, it should be cut off and carefully disposed of. To avoid a possible shock hazard, do not insert the discarded plug into a socket.

This appliance complies with the EEC Directives.

### Door reversal instructions

Your refrigerator is built with a reversible door. You have the choice of either opening it from the left or the right side. In order to reverse the opening direction of your door, please follow these simple instructions.



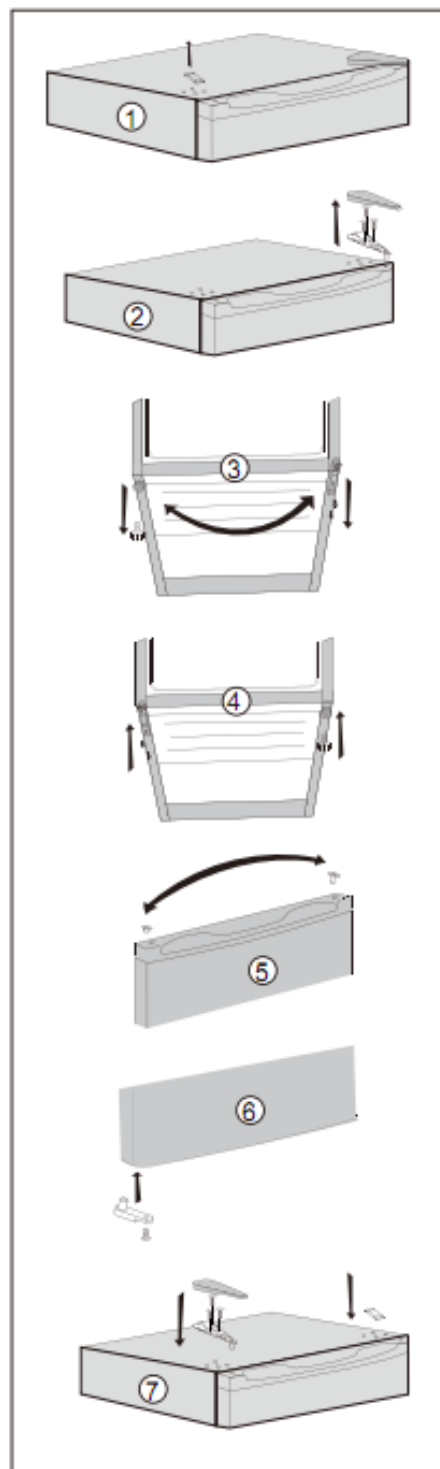
## OPERATING INSTRUCTIONS

### DOOR REVERSAL INSTRUCTIONS

If the appliance is placed on its back or side for any length of time during this process, it must be allowed to remain upright for 6 hours before plugging it in to avoid damage to the internal components.

1. Remove the plastic hole cover located on the top left side of the refrigerator as shown in Fig. 1.
2. Remove the upper hinge cover and the upper hinge on the right side of the refrigerator, as shown in Fig. 2.
3. Remove the door from the lower hinge pin by pulling it gently upwards. Remove the lower hinge bracket on the right side of the unit and remove the leveling foot on the left side. Reverse their positions as shown in Fig. 3.
4. Install the lower hinge on the left side of the refrigerator. Install the adjustable foot on the right side of the refrigerator as shown in Fig. 4.
5. Move the door bushing to the left and the plastic hole cover to the right as shown in Fig. 5.
6. Remove the door stop from the lower right side of the refrigerator door. Install the door stop on the lower left side of the refrigerator door as shown in Fig. 6.
7. Install the upper hinge and hinge cover on the left side of the unit. Place the plastic hole covers in the holes on the right side of the top of the refrigerator to cover the screw holes as shown in Fig. 7.

Note: When installing the door, ensure that the top of the door is level with the top of the cabinet. If the door is not level, the rubber gasket will not make a good seal with the cabinet which can cause the appliance to malfunction.



## 7. TROUBLESHOOTING GUIDE

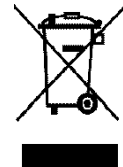
You can solve many common refrigerator problems easily, saving you the cost of a possible service call. Try the suggestions below to see if you can solve the problem before calling for service.

Problems	Solutions
<b>Power cut</b>	The food in your fridge will remain frozen for approx. 11 hours with the door closed. Do not open the Fridge/Freezer door more than necessary.
<b>Unusual noises</b>	<ul style="list-style-type: none"> <li>✓ Check the adjustment of the feet of your appliance and its stability.</li> <li>✓ Check that it is not touching a wall.</li> <li>✓ Check that all the movable parts (trays, racks, etc..) are securely in place.</li> </ul>
<b>The appliance does not get cold enough</b>	<ul style="list-style-type: none"> <li>✓ Check if the temperature is correct. If this is not the case, adjust the temperature appropriately.</li> <li>✓ Make sure that you have not placed a large amount of food or hot food in your appliance.</li> <li>✓ Be careful not to open the door too often or leave it open.</li> <li>✓ Check that the door is closed tightly.</li> <li>✓ Keep your device away from heat sources.</li> <li>✓ Make sure that the ventilation around the unit is respected.</li> </ul>
<b>Your appliance does not get cold at all</b>	<ul style="list-style-type: none"> <li>✓ Check that your appliance is connected to the electrical supply.</li> <li>✓ Check that the circuit-breaker for your house has not cut out and that the fuse has not blown or been unscrewed</li> </ul>
<b>Frost forms inside your appliance</b>	<ul style="list-style-type: none"> <li>✓ Be careful not to open your appliance's door too often and not to leave it open.</li> </ul>
<b>some foods do not freeze completely</b>	<ul style="list-style-type: none"> <li>✓ This is quite normal for food that contains a lot of sugar, fat or alcohol not to freeze completely and to remain partially soft (ice cream, fruit juice, etc.).</li> </ul>
<b>Frozen meat has white streaks</b>	<ul style="list-style-type: none"> <li>✓ Check that your temperature is correctly set and is not at too low temperature</li> <li>✓ Check that you haven't kept this meat too long in the freezer</li> </ul>
<b>The door is difficult to open</b>	<ul style="list-style-type: none"> <li>✓ It is normal for the door to offer some resistance to being opened, particularly when you have just shut it: a slight under pressure forms in your appliance to ensure the door seals perfectly. All you have to do is wait a few seconds before re-opening.</li> </ul>
<b>The appliance is not working</b>	<ul style="list-style-type: none"> <li>✓ Check that your appliance is connected to the electrical supply.</li> <li>✓ Check that the circuit-breaker for your house has not cut out and that the fuse has not blown or been unscrewed</li> </ul>
<b>The light does not work</b>	<ul style="list-style-type: none"> <li>✓ Check that your appliance is connected to the electrical supply.</li> <li>✓ Check that the circuit-breaker for your house has not cut out and that the fuse has not blown or been unscrewed</li> <li>✓ Check that the bulb is not burned out and refer to the "Changing the bulb" section.</li> </ul>

<b>Condensation appears on the outside of the appliance</b>	✓ This may be due to a change in the room temperature. Wipe off any residue of moisture. If the problem continues contact the local store where your purchase was made.
<b>Special odors in the appliance</b>	✓ Check that you do not have spoiled food, if so, throw it away. ✓ Check that your strong-smelling foods are packed.

## 7. ENVIRONMENT

This appliance is marked according to the European directive 2019/290/CE on Waste Electrical and Electronic Equipment (WEEE). By ensuring this product is disposed of correctly, you will help prevent potential negative consequences for the environment and human health, which could otherwise be caused by inappropriate waste handling of this product.



The symbol on the product, or on the documents accompanying the product, the Crossed-Out Wheelie Bin, indicates that this appliance may not be treated as household waste. Instead, it shall be handed over to the applicable collection point for the recycling of electrical and electronic equipment, or, if you are buying an equivalent product, to the retailer of the new product.

The user is responsible for taking the appliance to the appropriate collection center at the end of its useful life. Selective and appropriate collection for the recycling of no longer used appliances and their disposal and destruction in an environmentally friendly manner, helps to prevent potential negative effects on the environment and health, and encourages the recycling of materials used to make the product.

For more detailed information about treatment, recovery and recycling of this product, please contact your local authority, your household waste disposal service or the retailer where you purchased the product.

## 8. WARNING

As we continuously improve our products for the benefit of our customers, we reserve the right to modify technical characteristics without notice.

Warranties for FRIGELUX brand products are offered exclusively by selected retailers. No part of these instructions may be considered as a supplementary guarantee.

FRIO ENTREPRISE cannot be held liable for errors or technical or editorial omissions in this document.

Non-binding document.

**Querido cliente,**

Antes de utilizar su nuevo refrigerador, lea atentamente este manual de instrucciones. Contiene información muy importante sobre normas de seguridad, instalación y mantenimiento. Conserve este manual de instrucciones. Por favor, informe a cualquier nuevo usuario tanto como sea posible.

Las notas relativas a su propia seguridad o al correcto funcionamiento del frigorífico se indican con un triángulo de advertencia y/o con las expresiones: (¡Cuidado!  
! ¡Importante!) Mírelos cuidadosamente.

## **1. INSTRUCCIONES DE SEGURIDAD GENERAL**

**Para su seguridad y para un uso correcto del aparato, antes de instalarlo y utilizarlo por primera vez, lea atentamente este manual, incluidas las advertencias y consejos útiles que contiene.** Para evitar dañar el dispositivo y/o lesionarse innecesariamente, es importante que las personas que utilicen este dispositivo tengan conciencia de su funcionamiento y de sus funciones de seguridad. Guarde las instrucciones al lado del aparato, para que se transmitan con éste en caso de venta o mudanza. Esto asegurará el funcionamiento óptimo de el dispositivo.

Para evitar todo riesgo de lesión, lean este manual atentamente, el fabricante no se responsabilizará por el uso inadecuado del dispositivo.

### **Seguridad de los niños y otras personas vulnerables**

- Este aparato puede ser utilizado por niños mayores de 8 años y por personas con capacidades físicas, sensoriales o mentales reducidas, mediante la ayuda de una persona informada y consciente de los riesgos involucrados. Los niños no deben jugar con el dispositivo. La limpieza y el mantenimiento del usuario no deben ser realizados por niños, a menos que sean mayores de 8 años y estén supervisado.
- Mantenerse todo el embalaje fuera del alcance desde niños, para evitar riesgo de asfixia.
- Si decide desechar el aparato, desenchúfelo de la toma de corriente, corte el cable de conexión (lo más cerca posible del aparato) y retire la puerta para evitar que los niños jueguen con él y se encierren dentro.
- Mantener el dispositivo y su cable lejos del alcance de los niños menores de 8 años.
- Los niños de entre 3 y 8 años pueden cargar y descargar este dispositivo.

## SEGURIDAD GENERAL

PRECAUCIÓN: este aparato está diseñado para uso doméstico.

PRECAUCIÓN: nunca almacene sustancias inflamables, como latas de aerosol, dentro de este aparato, ya que pueden derramarse.

PRECAUCIÓN: si el cable de alimentación está dañado, el fabricante o un distribuidor cualificado debe reemplazarlo de inmediato para evitar el riesgo de descarga eléctrica.

PRECAUCIÓN — No dañe el circuito de refrigeración.

ATENCIÓN — No utilice dispositivos eléctricos dentro del compartimiento, estos están tolerados por el fabricante.

PRECAUCIÓN — El refrigerante y el sistema de aislamiento contienen gases inflamables. Al desechar el dispositivo, hágalo en un centro de recogida autorizado. Nunca exponga el dispositivo a las llamas.

### Refrigerante

El refrigerante de isobutano (R600a) se utiliza en el circuito de refrigeración del aparato. Es un gas natural altamente inflamable y, por tanto, peligroso para el medio ambiente. Durante el transporte y la instalación del aparato, compruebe que ninguno de los componentes del circuito frigorífico esté dañado. El refrigerante (R600a) es un líquido inflamable.

### Advertencia: Riesgo de incendio

Si el circuito de refrigeración está dañado:

- Evite las llamas y cualquier fuente de inflamación
- Ventilar bien la habitación. el dispositivo.

Es peligroso modificar la composición de este dispositivo de cualquier forma. Cualquier daño al cable puede causar un cortocircuito y/o una descarga eléctrica.

### Seguridad ELECTRICA

- No podemos hacernos responsables de cualquier incidente causado por una instalación eléctrica incorrecta.
- El cable de alimentación no debe alargarse. No use un cable de extensión, adaptador o enchufe múltiple.
- Compruebe bien que el enchufe no está estropeado. Un enchufe en mal estado podría provocar el sobrecalentamiento del dispositivo y su explosión.
- Asegúrese de que puede acceder al enchufe del dispositivo.
- Nunca tire del cable principal.
- Nunca quite la conexión a tierra.
- Sí el enchufe está estropeado no enchufar el cable. Existe el riesgo de electrocución o de incendio.

- Este aparato funciona con corriente monofásica de 220~240V/50Hz. El aparato debe utilizar una toma de pared conectada a tierra según las recomendaciones vigentes.
- Si el cable de alimentación está dañado, no lo sustituya y póngase en contacto con su servicio postventa.
- La toma de corriente debe ser fácilmente accesible pero fuera del alcance de los niños. En caso de duda, póngase en contacto con su instalador.
- Al instalar, tenga cuidado de no pellizcar ni dañar el cable.

### **Uso diario**

- **ATENCIÓN** - Los aparatos de refrigeración sin compartimento de 4 estrellas no son aptos para congelar alimentos.
- Nunca almacene sustancias o líquidos inflamables dentro del aparato; esto causaría un riesgo de explosión.
- No utilice otros aparatos eléctricos dentro de este aparato (batidoras, heladeras eléctricas, etc.).
- Nunca coloque botellas o frascos que contengan líquidos en el refrigerador a menos que solo estén llenos a 2/3 de su capacidad, la congelación expande los líquidos y el recipiente podría explotar.
- Al desenchufar el aparato, sostenga siempre el enchufe con las manos y no tire del cable.
- No exponga el dispositivo a la luz solar directa.
- El dispositivo debe mantenerse alejado de velas, lámparas y otras llamas para evitar el riesgo de incendio.

Este aparato de refrigeración no está diseñado para ser utilizado como un aparato empotrado.

- Este aparato está destinado exclusivamente al almacenamiento de alimentos.
- El dispositivo es pesado. Tenga cuidado al moverlo.
- Si tu dispositivo tiene ruedas, recuerda que solo se utilizan para facilitar pequeños movimientos. No lo mueva en viajes más largos.
- Nunca use el dispositivo o sus partes para apoyarse.
- Para evitar la caída de objetos y evitar daños al dispositivo, no sobrecargue los compartimentos del dispositivo.

### **¡Atención! Limpieza y mantenimiento**

- Antes de cualquier mantenimiento, desenchufe el aparato y desconecte la alimentación.
- No limpie el dispositivo con objetos metálicos, sistema de vapor, aceites volátiles, solventes orgánicos o componentes abrasivos.
- No utilice objetos afilados o puntiagudos para quitar el hielo. Utilice un raspador de plástico.

## **¡Información importante sobre la instalación!**

- Para que las conexiones eléctricas sean correctas, siga las instrucciones proporcionadas en este manual.
- Desembale el dispositivo y compruebe que no presenta daños visibles. No enchufe el dispositivo si está dañado. Reporte cualquier daño al punto de venta donde lo compró. En este caso, conserve el embalaje.
- Se recomienda esperar al menos cuatro horas antes de conectar el aparato a la corriente, para que el compresor esté bien abastecido de aceite.
- Es necesaria una buena circulación de aire para evitar el riesgo de sobrecalentamiento. Para garantizar una ventilación suficiente, siga las instrucciones de instalación proporcionadas.
- Evite lo antes posible que el aparato toque las paredes y/o entre en contacto con elementos calientes (compresor, condensador) para evitar el riesgo de incendio. Siempre siga cuidadosamente las instrucciones de instalación.
- El aparato no debe colocarse junto a radiadores o fuegos para cocinar.
- Asegúrese de que los enchufes estén accesibles una vez que el dispositivo esté instalado.

## **AHORROS DE ENERGÍA**

Para limitar el consumo de energía de su dispositivo:

- Instálelo en un lugar adecuado (consulte el capítulo "Instalación").
- Mantenga las puertas abiertas el menor tiempo posible.
- No coloque alimentos que aún estén calientes en su electrodoméstico.
- Asegúrese de que su aparato funcione de manera óptima limpiando periódicamente el condensador (consulte el capítulo "Mantenimiento").
- Asegúrese de que su electrodoméstico funcione de manera óptima al no permitir que se acumule demasiada escarcha en el refrigerador (descongélelo cuando el espesor de la escarcha supere los 5-6 mm).
- Verifique periódicamente los sellos de la puerta y asegúrese de que todavía cierren de manera efectiva. Si no es así, póngase en contacto con su servicio postventa.

Este aparato de refrigeración ha sido diseñado por el fabricante para garantizar el uso más eficiente de la energía. Cambiar la combinación actual de cajones, cestas y estantes puede afectar el consumo de energía del electrodoméstico.

## **Reparar**

- Todo el trabajo eléctrico debe ser realizado por un técnico calificado y competente.
- Este dispositivo debe ser reparado por un centro de reparación autorizado y solo se deben usar piezas originales.

Los repuestos estéticos y funcionales de acuerdo con el REGLAMENTO (UE) 2019/2019 (Anexo II, punto 3.), se ponen a disposición de los reparadores profesionales y usuarios finales por un período máximo de 7 años o 10 años (lista en el Anexo II, punto 3.a.1 y 3.a.2) desde la puesta en el mercado de la última unidad del modelo. La lista de repuestos y el procedimiento para pedirlos (acceso profesional / acceso privado) están disponibles en el siguiente sitio web: [www.interfroidservices.fr](http://www.interfroidservices.fr) o por correo postal en la siguiente dirección: FRIO - Interfroid Services, 143 Bd Pierre Lefauchaux - 72230 ARNAGE

Para otros repuestos funcionales no especificados en el Reglamento UE 2019/2019, están disponibles por un período de 7 años.

La garantía del fabricante es de 1 año para las piezas funcionales.



## R600a

### Instrucciones de seguridad



Precaución: No utilice dispositivos mecánicos o otros medios para acelerar el proceso de descongelación, distintos de los recomendados por el fabricante.

Precaución: No obstruya ninguna rejilla de ventilación del dispositivo.



Advertencia: No almacene sustancias explosivas como latas de aerosol con un propulsor inflamable en este aparato.



Precaución: No dañe el circuito de refrigeración del dispositivo.



Atención: Las unidades de refrigeración que funcionan con isobutano (R600a), no se pueden colocar en un área con fuentes de ignición (por ejemplo, contactos eléctricos sueltos o donde el refrigerante podría acumularse en caso de fuga). El tipo de refrigerante se indica en la placa de identificación.



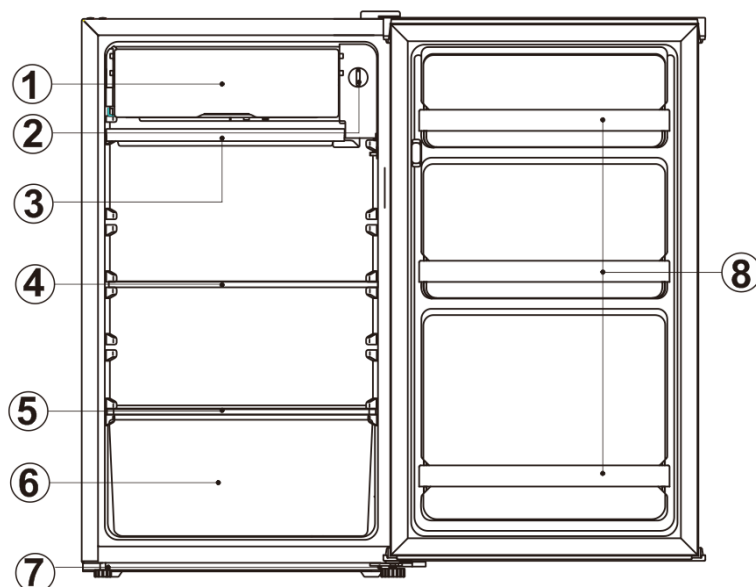
Precaución: No utilice aparatos eléctricos en el interior del dispositivo, a menos que sean del tipo recomendado por el fabricante.

**Este aparato cumple con todas las directivas europeas vigentes y sus posibles modificaciones.**





## 2. DESCRIPCIÓN DE EL DISPOSITIVO



<b>1</b>	puerta del congelador
<b>2</b>	Termostato
<b>3</b>	Caja de recuperación
<b>4</b>	estante
<b>5</b>	Cubierta para verduras
<b>6</b>	Cajón para verduras
<b>7</b>	Pies ajustables
<b>8</b>	Estantes de la puerta

Para obtener más información sobre su producto, consulte la base de datos EPREL en línea.

Tal y como se define en el Reglamento Delegado (UE) 2019/2016 de la Comisión, toda la información relativa a este aparato frigorífico está disponible en la base de datos EPREL (Base de datos europea de productos para el etiquetado energético). Esta base de datos le permite consultar información y documentación técnica de su aparato frigorífico.

Puede acceder a la base de datos EPREL escaneando el código QR de la etiqueta energética de su electrodoméstico o ingresando directamente a: [www.ec.europa.eu](http://www.ec.europa.eu) e ingresando el modelo de su electrodoméstico de refrigeración.

### 3. INSTRUCCIÓN DE INSTALACIÓN

#### Lugar

Al seleccionar un lugar para su electrodoméstico, debe asegurarse de que el suelo sea plano y firme, y que la habitación esté bien ventilada. Debe observarse una temperatura ambiente media. Esta temperatura es específica según la clase climática del dispositivo:

CLASE	SÍMBOLO	RANGO DE TEMPERATURAS AMBIENTE (°C)
Extensión de temperaturas	SN	Desde +10 a+32
Temperatura	N	Desde +16 a+32
Subtropical	ST	Desde +16 a+38
Tropical	T	Desde +16 a+43

- N: Este aparato de refrigeración está diseñado para usarse a temperaturas ambiente entre 16°C y 32°C.
- ST: Este aparato de refrigeración está diseñado para usarse a temperaturas ambiente entre 16°C y 38°C.

Evite colocar su dispositivo cerca de una fuente de calor, por ejemplo, una estufa, una caldera o un radiador. Si el aparato se coloca en un edificio anexo o en una terraza, evite la exposición directa al sol. Asegúrese de que el aparato no se coloque cerca de la humedad (secadora, por ejemplo) para evitar la formación de condensación en las paredes.

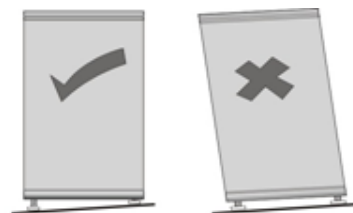
Nunca coloque el frigorífico/congelador empotrado en armarios o muebles. Cuando su refrigerador/congelador está funcionando, la rejilla en la parte posterior puede calentarse y los lados pueden calentarse. Por lo tanto, debe instalarse dejando al menos 9 cm (3 1/2") de espacio libre en la parte posterior y 10 cm (3/4") en los costados.

#### Recomendaciones de diseño:

Se recomienda la siguiente disposición de los equipos de su aparato (cajones, cubos, estantes, etc.) para que el aparato de refrigeración utilice la energía de la forma más racional posible. Cualquier cambio en este arreglo puede afectar el consumo de energía del aparato.

#### Colocación

Sí la nevera no está a nivel, la puerta magnética se verá afectada. Una vez que el refrigerador esté colocado en su ubicación final, ajuste las patas ajustables en la parte delantera torneado.



#### Limpieza antes del primer uso

Limpia el interior del refrigerador con una solución diluida de bicarbonato de sodio. Luego enjuague en agua tibia con una esponja o paño húmedo. Lave los cajones y estantes en agua jabonosa tibia y secar completamente.

#### Antes de conectar su dispositivo

Compruebe que dispone de un enchufe compatible. Sí no es así, ver la sección titulada INFORMACIÓN ELÉCTRICO.

**NO ENCIENDA EL REFRIGERADOR HASTA PASADAS CUATRO HORAS DESPUÉS DE HABER MOVER EL REFRIGERADOR.**

El líquido refrigerante debe distribuirse adecuadamente. Sí el dispositivo se apaga, espere 30 minutos antes de volver a enchufarlo para permitir que el refrigerante se asiente correctamente.

### **Antes de llenar el dispositivo**

Antes de guardar comida dentro de tu dispositivo, conéctalo y espera 24 horas para asegurarse que funciona correctamente.

## **4. USO Y AJUSTE DE SU DISPOSITIVO**

### **Ajuste de temperatura**

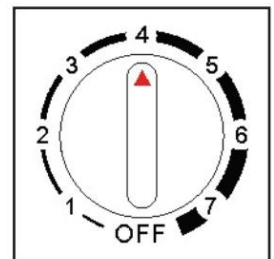
Su refrigerador está equipado con un termostato ubicado dentro de su electrodoméstico.

La primera vez que ponga en funcionamiento su aparato, ajuste el termostato a "4" y déjelo funcionar vacío durante 4 horas antes de almacenar alimentos en él para que se enfríe lo suficiente.

El termostato va del "1" más caliente al "7" más frío. Ajuste la temperatura según sea necesario.

"4" parece apropiado para su uso en una casa u oficina (temperatura ambiente 25°C).

Para apagar el refrigerador, gire el termostato a APAGADO.



El termostato del aparato tiene 7 configuraciones sin incluir la configuración de APAGADO. El dispositivo garantiza que la temperatura se mantenga mientras esté en funcionamiento y se utilice en condiciones normales de uso.

La temperatura en el interior del aparato puede verse influida por muchos factores: temperatura ambiente, exposición al sol, número de aperturas de la puerta y cantidad de alimentos almacenados...

Ligeros cambios de temperatura son perfectamente normales.

- Ajuste a 1: la temperatura del compartimiento del refrigerador es de 9~10 °C, la temperatura del compartimiento del congelador es de (-8)~ (-10) °C.
- Ajuste a 2: la temperatura del compartimiento del refrigerador es de 6~8 °C, la temperatura del compartimiento del congelador es de (-10)~ (-12) °C.
- Ajuste a 3: la temperatura del compartimiento del refrigerador es de 4-7 °C, la temperatura del compartimiento del congelador es de (-12)-(-16) °C.
- Ajuste a 4: la temperatura del compartimiento del refrigerador es de 2-6 °C, la temperatura del compartimiento del congelador es de (-16)-(-20) °C.
- Ajuste a 5: la temperatura del compartimiento del refrigerador es de 1-5 °C, la temperatura del compartimiento del congelador es de (-18)-(-22) °C.
- Ajuste a 6: la temperatura del compartimiento del refrigerador es de 0~4 °C, la temperatura del compartimiento del congelador es de (-20)~ (-24) °C.
- Ajuste a 7: la temperatura del compartimiento del refrigerador es (3) ~ 2 °C, la temperatura del compartimiento del congelador es (-24) ~ (-26) °C.

### **NOTA:**

- Al apagar el termostato, se detiene el ciclo de refrigeración, pero no se detiene la alimentación a la nevera.
- Si el dispositivo está desenchufado o pierde energía; espere de 3 a 5 minutos antes de reiniciarlo, de lo contrario, el refrigerador no se reiniciará.

- Si decide cambiar la temperatura, cambie el termostato en pasos de una unidad cada vez. Espere varias horas para que la temperatura se establezca en el nivel deseado.

**No deje la puerta abierta para no perder la temperatura interior.**

### **SEÑALES "ZONA FRÍA" (Según modelos)**



Encontrará el símbolo enfrente en su refrigerador. Indica claramente la ubicación de la zona más fría de tu dispositivo, la temperatura allí es menor o igual a +4°C. En esta zona, un indicador de temperatura le permite verificar que su refrigerador esté configurado correctamente.

### **INDICADOR DE TEMPERATURA (Según modelos)**

- Configure la
- OK temperatura correcta de
- su termostato

**⚠ Atención : la apertura prolongada de la puerta de la nevera aumentará de temperatura interior. Debe tomar la lectura del indicador en los 30 segundos de abrir la puerta para que sea correcto.**

## **5. PRESERVACIÓN DE COMIDA**

### **Conservación y almacenamiento de alimentos.**

El almacenamiento de los alimentos debe cumplir con las temperaturas de almacenamiento reglamentarias establecidas por la Agencia Nacional de Seguridad y Salud Alimentaria, Ambiental y Ocupacional (ANSES).

El incumplimiento de estas temperaturas de almacenamiento implica riesgos de intoxicación y desperdicio de alimentos.

Compartimentos frigoríficos	Tipo de comida
Puerta, estantes	Alimentos que contienen conservantes naturales, como jugos, bebidas, condimentos No almacene alimentos perecederos
Cajón de verduras	Frutas, hierbas y verduras No almacene plátanos, cebollas, papas, ajo.
Estantes bajos	Producto lácteo
Estantes altos	Alimentos que no necesitan ser preparados

Bajo la configuración recomendada, la mejor vida útil de los alimentos es de no más de 3 días en el refrigerador y 3 meses en el congelador (4 estrellas); El mejor tiempo de almacenamiento puede reducir otros parámetros.

Condizioni di archiviazione				
Compartimiento	Tipo de compartimiento	T°C mini	T°C maxi	T°C recomendado
Compartimiento para comida descongelada	Compartimiento para alimentos frescos	0	8	4
Compartimiento para alimentos muy perecederos	Alimentos altamente perecederos	-3	3	2
Compartimiento para alimentos congelados	Sin estrella ni producción de hielo	s.o.	0	0
	1 estrella	s.o.	-6	-6
	2 estrellas	s.o.	-12	-12
	3 estrellas	s.o.	-18	-18
	4 estrellas	s.o.	-18	-18

El incumplimiento de estas temperaturas de almacenamiento implica riesgos de intoxicación y desperdicio de alimentos. Para una conservación óptima de los alimentos, se recomienda programar las temperaturas de los compartimientos de la siguiente manera:

	tipo de compartimiento	Temperatura de almacenamiento [°C]	tipo de comida
1	Nevera	+2<=+8	Huevos, alimentos cocinados alimentos empaquetados frutas y verduras productos diarios pasteles bebidas y otros alimentos no aptos para la congelación
2	Congelador de 4 estrellas	<=-18	Mariscos (pescado, camarones, mariscos) agua dulce, mariscos y carnes (tiempo de almacenamiento recomendado 3 meses, un tiempo de almacenamiento más largo afectará el sabor y las cualidades nutricionales) Apto para alimentos congelados
3	congelador de 3 estrellas	<=-18	Mariscos (pescado, camarones, mariscos) agua dulce, mariscos y carnes (tiempo de almacenamiento recomendado 3 meses, un tiempo de almacenamiento más largo afectará el sabor y las cualidades nutricionales) Apto para alimentos congelados
4	congelador de 2 estrellas	<=-12	Mariscos (pescado, camarones, crustáceos) agua dulce, mariscos y carnes (tiempo de almacenamiento recomendado de 2 meses, un tiempo de almacenamiento más largo afectará el sabor y las cualidades nutricionales) Apto para alimentos

			congelados
5	congelador de 1 estrella	$\leq -6$	Mariscos (pescado, camarones, crustáceos) agua dulce, mariscos y carnes (tiempo de almacenamiento recomendado de 1 mes, un tiempo de almacenamiento más largo afectará el sabor y las cualidades nutricionales) Apto para alimentos congelados
6	Compartimento 0 estrella	$-6 \leq 0$	Cerdo, ternera, pescado, pollo, alimentos procesados (comida a consumir el día de apertura, tiempo de conservación recomendado de 3 días) No apto para productos congelados
7	Costos	$2 \leq 3$	Cerdo, ternera, pescado, pollo (comida a consumir el día de la apertura o hasta 2 días después, periodo de conservación recomendado de 7 días) No apto para productos congelados
8	comida fresca	$0 \leq 4$	Cerdo, ternera, pescado, pollo, alimentos procesados (comida a consumir el día de apertura, tiempo de conservación recomendado de 3 días)
9	Vinos	$5 \leq 20$	Vino tinto, blanco, espumoso

## PREPARACIÓN DE COMIDA

Empaquete bien la comida, así mantendrá todo el aroma, color, contenido en humedad y frescura. También evitarás de esta forma que el sabor de unos alimentos se transmita a otros. En el cajón de verduras solo se pueden guardar verduras, frutas y ensaladas sin envasar.

Deje que los alimentos y bebidas calientes se enfríen fuera del aparato.

Retire el embalaje de cartón de los frascos de yogur.

Asegúrese bien que la fecha de caducidad indicada en los productos que ha comprado sea la correcta.

## ALMACENAMIENTO DE ALIMENTOS

La temperatura no es uniforme dentro de su refrigerador. Algunas zonas son más frías que otras y debe almacenar los alimentos según su naturaleza en la zona apropiada para garantizar una buena conservación con seguridad.

Dejar suficiente espacio entre la comida para que el aire circule libremente y evitar toda contaminación entre diferentes productos alimenticios.

No coloque envases y alimentos en contacto con la pared en la parte inferior del electrodoméstico, este es un lugar particularmente frío y húmedo en el electrodoméstico, las gotas de agua y escarcha

se condensarán allí durante el funcionamiento normal de su refrigerador.

La zona más fría, indicada con el logo "OK", está destinada a alimentos delicados, sensibles y muy perecederos: carnes, aves, pescados, fiambres, platos preparados, ensaladas mixtas, preparaciones y repostería a base de huevo o nata, pasta fresca, masa de pastel, pizza/quiches, productos frescos y quesos de leche cruda, verduras listas para usar vendidas en bolsas de plástico y, en general, productos frescos cuya fecha de caducidad (BBD) está asociada con una temperatura de almacenamiento inferior o igual a +4°C.

## 6. MANTENIMIENTO Y MANTENIMIENTO

### Descongelar

La descongelación de la parte frigorífica de su electrodoméstico es totalmente automática. El agua de descongelación fluye a un tanque de recolección ubicado en la parte trasera de la unidad. La descongelación de la sección del congelador es manual.

Es necesario descongelar su dispositivo cuando la escarcha acumulada sea de unos 2 mm:

- Ponga el termostato en "OFF" para descongelar.
- Desconecte su dispositivo de la fuente de alimentación general.
- Elimina todo el contenido de tu dispositivo.
- Deje la puerta de su aparato abierta para permitir que se derrita el hielo.
- Si es necesario, quite los trozos grandes de hielo con un paño o algo que no dañe las paredes
- No use agua caliente u otros dispositivos de calefacción eléctrica para derretir hielo acumulado.
- Después descongelar, despegar el helado acumulado / agua y limpia con un trapo suave.
- Reinicie el dispositivo de acuerdo con las instrucciones iniciales. Nunca use un cuchillo u otro instrumento con filo para raspar el hielo del interior

***Advertencia: no volver a congelar nunca alimentos que hayan sido descongelados, aunque sea parcialmente, sin haberlos cocinado previamente. No te recomendamos que te lleves los productos directamente del congelador directamente a la boca (helados, cubitos de hielo...) Están a una temperatura muy baja y corre el riesgo de sufrir quemaduras por frío. Evite tocar alimentos congelados o ultracongelados con las manos mojadas, podrían pegarse entre sí. Le recomendamos que descongele sus alimentos solo para uso inmediato.***

### Limpieza interna del dispositivo.

Debe limpiar el interior de su refrigerador con una solución débil de bicarbonato de sodio.

Luego enjuague con agua tibia con una esponja o un paño húmedo y seque.

Lave los accesorios con agua jabonosa tibia y asegúrese de que estén completamente secos antes de volver a colocarlos.

Al descongelar el agua irá al depósito de recogida situado en la parte trasera y se evapora de forma natural.

Advertencia: asegúrese de que ningún alimento obstruya el desagüe de descongelación.

### Limpieza del exterior del dispositivo

Utilice un paño suave y un limpiador no abrasivo para evitar dañar la superficie.

La rejilla del condensador en la parte posterior de su refrigerador y los componentes adyacentes se pueden limpiar con una aspiradora o un cepillo suave para eliminar el polvo.

## **Si te vas de vacaciones**

Si su electrodoméstico no se va a utilizar durante varios meses, retire todos los alimentos, apague y desconecte el electrodoméstico de la toma de corriente.

Limpie y seque a fondo el interior y el exterior del dispositivo.

Deje también la puerta abierta, bloqueándola si es necesario, para evitar la formación de condensación, olores y moho.

## **Mover el dispositivo**

### ▪ **Lugar**

No coloque su refrigerador cerca de una fuente de calor, por ejemplo. Estufa, caldera o radiador. También evite la luz solar directa.

### ▪ **Nivela la nevera**

Asegúrese de que la nevera está nivelada. Use las patas ajustables. Si el refrigerador no está nivelado, las puertas y las alineaciones de sellado magnético se verán afectadas y pueden causar fallos de funcionamiento

### ▪ **Después de mudarse no encienda el refrigerador por 4 hora**

Después de cualquier movimiento, no debe enchufarse durante 4 horas. Este tiempo es necesario para permitir que se reponga el refrigerante.

### ▪ **Instalación**

El calor se libera por las paredes, por lo que es importante permitir la circulación de aire alrededor de su electrodoméstico.

## **Ahorro de energía**

- La nevera deber estar colocada en el lugar más fresco de la habitación y lejos de fuentes de calor de otros aparatos eléctricos o calefacción, y no estar expuesto a la luz directa del Sol.
- Permita que los alimentos calientes se enfríen a temperatura ambiente antes de colocarlos en el refrigerador. Sobrecargar el refrigerador hará que el compresor se use más intensamente. Los alimentos que se congelan muy lentamente pueden perder calidad y echarse a perder.
- Asegúrese de que los alimentos estén envueltos correctamente y seque los recipientes antes de colocarlos en el refrigerador. Esto reduce la formación de escarcha dentro del nevera.
- El compartimiento de almacenamiento de la nevera no debería tener papel de aluminio. Estos revestimientos impiden la circulación normal del aire frío y hacen que el frigorífico sea menos eficiente.
- Organizar y etiquetar los alimentos reduce los tiempos de apertura de puertas y las búsquedas prolongadas.

## **Apague su dispositivo**

Si no va a utilizar su nevera durante muchos días:

- Retire todos los alimentos
- Apague el aparato colocando el termostato en la posición OFF. Desenchufar el dispositivo.
- Limpiar.
- Deje la puerta abierta para evitar malos olores.



## Reemplace la bombilla

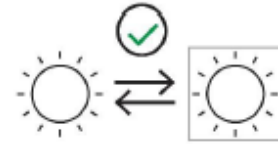
Datos de la bombilla: 220-240V, máx. 10W

### Cambio de iluminación interior

Antes de reemplazar la bombilla, apague el dispositivo y desconéctelo.

Para apagar el aparato, ponga el regulador de temperatura en la posición "OFF".

- Desenchufe el enchufe de red.
- Para cambiar la bombilla, afloje el tornillo.
- Presione la tapa de la bombilla como se muestra y deslícela hacia atrás.
- Cambie la bombilla defectuosa.
- Vuelva a colocar la tapa de la bombilla y el tornillo.
- Vuelva a poner el frigorífico en funcionamiento.



**Tipo de lámpara:** luz interior.

**Nivel de eficiencia energética:** N/A

## INFORMACIÓN ELÉCTRICA

ESTE APARATO DEBE ESTAR CONECTADO A TIERRA.

Este aparato está equipado con un enchufe que se puede utilizar en todas las viviendas equipadas con tomas de corriente que cumplan con las especificaciones vigentes.

Si el enchufe provisto no se ajusta a sus tomas, debe cortarlo y desecharlo con cuidado. Para evitar el riesgo de descarga eléctrica, no inserte el enchufe desechado en una toma de corriente.

Este dispositivo cumple con las directivas de la CEE.

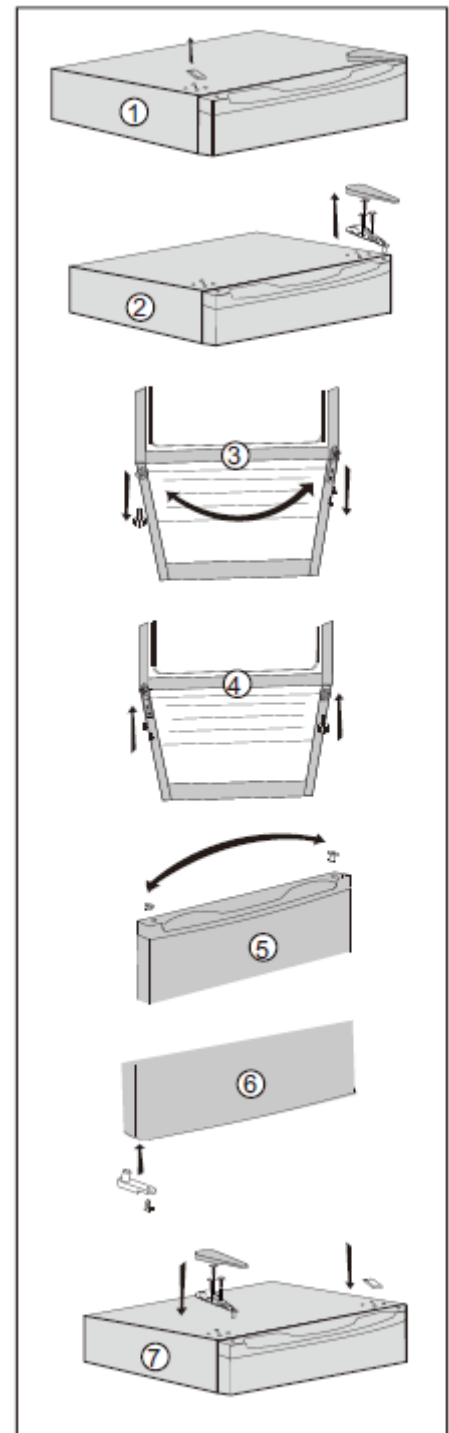
## Cambio de dirección de la puerta.

**¡Atención!:** Antes de cambiar la dirección de apertura de la puerta, desenchufe el aparato.

Su frigorífico tiene una puerta reversible. Puede elegir abrirlo desde la izquierda o desde la derecha. Para cambiar la dirección de apertura de la puerta, siga las instrucciones a continuación:

Si el dispositivo se coloca de espaldas o de lado durante cualquier período de tiempo durante este proceso, debe dejarse en posición vertical durante 6 horas antes de enchufarlo para evitar daños a los componentes internos.

1. Desconecte su dispositivo.
2. Quite la cubierta plástica del orificio ubicada en el lado superior izquierdo del refrigerador como se muestra en la Figura (1).
3. Retire la cubierta de la bisagra superior y la bisagra superior del lado derecho del refrigerador como se muestra en la Figura (2).
4. Retire la puerta del pasador de la bisagra inferior tirando suavemente hacia arriba.
5. Retire el soporte de la bisagra inferior del lado derecho de la unidad y retire la pata niveladora del lado izquierdo. Invierta sus posiciones como se muestra en la Figura (3)
6. Instale la bisagra inferior en el lado izquierdo del refrigerador. Instale la pata ajustable en el lado derecho del refrigerador como se muestra en la Figura (4) (5)
7. Mueva el anillo de la puerta hacia la izquierda y la cubierta plástica del orificio hacia la derecha como se muestra en la Figura (5) (6)
8. Retire el tope de la puerta del lado inferior derecho de la puerta del refrigerador.
9. Instale el tope de la puerta en el lado inferior izquierdo de la puerta del refrigerador como se muestra en la Figura (6) (7)
10. Instale la bisagra superior y la cubierta de la bisagra en el lado izquierdo de la unidad.
11. Coloque las cubiertas plásticas de los orificios en los orificios del lado derecho de la parte superior del refrigerador para cubrir los orificios de los tornillos, como se muestra en la Figura (7).



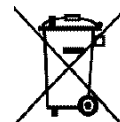
Puede resolver algunos problemas comunes por su cuenta y fácilmente, ahorrando así tener que llamar al servicio técnico. Pruebe las siguientes sugerencias para ver si su problema se puede resolver sin la ayuda de un técnico.

<b>Problemas</b>	<b>Soluciones</b>
<b>Corte de energía</b>	Durante un corte de energía, los alimentos congelados se conservarán durante aproximadamente 11 horas. No abra el congelador con demasiada frecuencia durante un corte de energía.
<b>Ruidos inusuales</b>	<ul style="list-style-type: none"> <li>✓ Compruebe el ajuste de las patas de su aparato y su estabilidad.</li> <li>✓ Compruebe que no esté en contacto con una pared.</li> <li>✓ Verifique que todas las piezas (cajones, estantes, etc.) estén en su lugar.</li> </ul>
<b>El dispositivo no se enfría lo suficiente</b>	<ul style="list-style-type: none"> <li>✓ Compruebe si la temperatura está configurada correctamente. De lo contrario, ajuste la temperatura apropiada.</li> <li>✓ Verifica que no hayas puesto una gran cantidad de alimentos o comida caliente en tu electrodoméstico.</li> <li>✓ Tenga cuidado de no abrir la puerta de su aparato con demasiada frecuencia o dejarlo abierto.</li> <li>✓ Verifique que la puerta esté bien cerrada herméticamente.</li> <li>✓ Coloque su dispositivo lejos de cualquier fuente de calor.</li> <li>✓ Asegúrese de que se respete la ventilación alrededor del dispositivo.</li> </ul>
<b>La unidad no enfría en absoluto</b>	<ul style="list-style-type: none"> <li>✓ Compruebe si tu dispositivo está atascado.</li> <li>✓ Compruebe que las corrientes de su casa no se han cortado, que el fusible no ha saltado o se ha quemado.</li> </ul>
<b>Se forma escarcha dentro de su dispositivo</b>	<ul style="list-style-type: none"> <li>✓ Tenga cuidado de no abrir la puerta de su aparato con demasiada frecuencia.</li> </ul>
<b>Algunos alimentos no están completamente congelados.</b>	<ul style="list-style-type: none"> <li>✓ Es completamente normal que los alimentos que contienen muchos azúcares, grasas o alcohol no se congelen por completo y queden parcialmente blandos. (helado, jugo frutos...).</li> </ul>
<b>Las carnes congeladas tienen rayas blancas.</b>	<ul style="list-style-type: none"> <li>✓ Compruebe si la temperatura de su dispositivo está configurada correctamente y no está en una temperatura demasiado bajo.</li> <li>✓ Compruebe si no ha guardado estas carnes durante demasiado tiempo. congelador.</li> </ul>
<b>La puerta es difícil de abrir.</b>	<ul style="list-style-type: none"> <li>✓ Es normal que la puerta presente cierta resistencia al abrir, sobre todo cuando acabas de cerrarla. Se crea una pequeña depresión en su electrodoméstico que sirve para asegurar que la puerta quede perfectamente sellada. Tan solo espera unos momentos antes de volver a abrir.</li> </ul>
<b>Nevera/congelador no funciona</b>	<ul style="list-style-type: none"> <li>✓ Compruebe si su dispositivo está correctamente enchufado.</li> <li>✓ Compruebe que el fusible de tu instalación eléctrica no se haya fundido.</li> </ul>

<b>la luz no funciona</b>	<ul style="list-style-type: none"> <li>✓ Comprueba si tu dispositivo está atascado.</li> <li>✓ Compruebe si la corriente de su casa está cortada, si el fusible no se ha quemado o ha saltado.</li> <li>✓ Verifique que la bombilla no esté quemada y consulte la sección "Cambio la bombilla".</li> </ul>
<b>Aparece condensación en el exterior del frigorífico/congelador</b>	<ul style="list-style-type: none"> <li>✓ Esto puede deberse a un cambio en la temperatura ambiente. Limpie cualquier resto de humedad. Si el problema persiste, póngase en contacto con la tienda donde realizó la compra.</li> </ul>
<b>Olor peculiar en el dispositivo.</b>	<ul style="list-style-type: none"> <li>✓ Compruebe si hay comida en mal estado, si es el caso, tirar a la basura.</li> <li>✓ Verifique que sus alimentos con olor fuerte estén cerrados.</li> </ul>

## 7. MEDIO AMBIENTE

Este producto cumple con la Directiva de la UE 2019/290/EC sobre residuos de equipos eléctricos y electrónicos (WEEE). Al asegurarse de que este producto se elimina correctamente, ayudará a evitar posibles consecuencias negativas para el medio ambiente y la salud humana, que de otro modo podrían ser causadas por el manejo inadecuado de este producto.



El símbolo del cubo de basura tachado en el aparato indica que este producto debe, al final de su ciclo de vida, tratarse por separado de otros residuos domésticos. Por lo tanto, debe ser llevado a un centro de recogida selectiva de aparatos eléctricos y/o electrónicos o, si compra un aparato equivalente, al distribuidor de este nuevo aparato.

El usuario es responsable llevar el dispositivo al fin de su vida a un punto limpio. Recogida selectiva y adecuada destinada a enviar el aparato en desuso para su reciclaje, tratamiento y en la eliminación compatible con el entorno, contribuye en para evitar los efectos negativos posible en el entorno, seguro el salud y favores el reciclaje desde materiales cuyo el producto es compuesto.

Para obtener información más detallada, comuníquese con el servicio local de eliminación de desechos o con la tienda donde compró el electrodoméstico.

## 8. ADVERTENCIA

En un esfuerzo por mejorar constantemente nuestros productos, nos reservamos el derecho de modificar las características técnicas sin previo aviso.

Las garantías de los productos de la marca FRIGELUX son declaradas exclusivamente por los distribuidores que hemos elegido. Nada de lo aquí contenido debe interpretarse como una garantía adicional.

FRIO ENTREPRISE no se responsabiliza por errores u omisiones técnicos y editoriales en este documento.

no contractual.